



---

---

---

**UNIVERSIDAD AUTÓNOMA DEL ESTADO DE MÉXICO  
UNIDAD ACADÉMICA PROFESIONAL TEJUPILCO**

**LICENCIATURA EN ADMINISTRACIÓN**

**TESIS**

**EL USO DE LAS REMESAS EN LAS FAMILIAS DE SAN SIMÓN DE  
GUERRERO, MÉXICO, 2025.**

**QUE PARA OBTENER EL TÍTULO DE  
LICENCIADA EN ADMINISTRACIÓN**

**PRESENTA:**

**LIZBETH OLAYO MARTÍNEZ**

**No. DE CUENTA: 1470759**

**ASESOR DE TESIS:**

**DR. EN. C. FELIPE DE JESÚS GONZÁLEZ RAZO**

**COASESORA:**

**DRA. MARÍA DEL CARMEN DOMÍNGUEZ RAMÍREZ**

**TEJUPILCO MÉXICO, DICIEMBRE 2025**

## ÍNDICE

I.	INTRODUCCIÓN-----	8
1.1	PLANTEAMIENTO DEL PROBLEMA-----	10
1.2	OBJETIVOS-----	10
II	HIPÓTESIS -----	11
III.	MARCO TEÓRICO Y CONCEPTUAL-----	12
3.1	Localidad objeto de estudio -----	12
3.2	El concepto de remesas -----	14
3.3	Tipos de remesas-----	14
3.4	La utilidad de las remesas-----	15
3.5	Importancia de las remesas-----	15
3.6	Concepto de migración-----	16
3.7	teorías de la migración-----	16
3.8	Importancia de las remesas para la economía mexicana -----	18
3.9	Importancia de las remesas para las familias mexicanas-----	19
3.10	Las remesas en México y el mundo-----	20
3.11	Flujo de remesas en el mundo-----	20
3.12	Monto de remesas de los principales países receptores-----	21
3.13	Los países con la tasa más alta de remesas recibidas-----	21
3.14	Principales países receptores de remesas en américa latina y el caribe-----	21
3.15	Las remesas por entidad federativa en México-----	21
3.16	La dependencia de las remesas en México-----	22
3.17	Principales estados de origen de las remesas de los Estados Unidos-----	22
3.18	Recepción de remesas por entidad federativa en México	22
3.19	Hogares receptores de remesas en México-----	22
3.20	Distribución del ingreso corriente en los hogares en México	23
3.21	Indicadores seleccionados de salud financiera-----	23
3.22	El impacto de las remesas en la economía -----	23
3.23	El impacto de las remesas en México-----	24

3.24	Efecto de las remesas en el ingreso de los hogares; la producción bruta y el valor agregado-----	26
3.25	El SPSS-----	27
3.26	El funcionamiento del SPSS-----	27
3.27	Características del SPSS-----	28
3.28	Análisis de datos con SPSS-----	29
IV.	MATERIALES Y MÉTODOS -----	31
4.1	Tipo de investigación por su propósito-----	31
4.2	Nivel de investigación-----	31
4.3	Enfoque-----	31
4.4	Diseño de investigación-----	32
4.5	VARIABLES DE ESTUDIO-----	33
4.6	La muestra-----	34
4.7	Levantamiento de la información-----	35
4.8	Procesamiento de la información-----	36
V.	PRESENTACIÓN Y ANÁLISIS DE RESULTADOS-----	37
VI.	CONCLUSIONES-----	59
VII.	REFERENCIAS BIBLIOGRÁFICAS-----	61
VIII.	ANEXOS -----	65
	Anexo 1. Encuesta utilizada para recabar la información de campo -----	65

## ÍNDICE DE TABLAS

<b>Tabla 1. Estructura de la Matriz de Contabilidad Social -----</b>	<b>24</b>
<b>Tabla 2. Edad de los beneficiarios de las remesas-----</b>	<b>37</b>
<b>Tabla 3. Genero de los beneficiarios de remesas -----</b>	<b>38</b>
<b>Tabla 4. Causas de la migración -----</b>	<b>39</b>
<b>Tabla 5. Parentesco con la persona remitente de remesas-----</b>	<b>40</b>
<b>Tabla 6. Genero de los remitentes de remesas-----</b>	<b>41</b>
<b>Tabla 7 Rango de edad de los migrantes-----</b>	<b>42</b>
<b>Tabla 8 Grado de estudios de los migrantes -----</b>	<b>43</b>
<b>Tabla 9. Tiempo de permanencia en los Estados Unidos-----</b>	<b>44</b>
<b>Tabla 10. Personas beneficiadas con las remesas recibidas-----</b>	<b>45</b>
<b>Tabla 11. Frecuencia de recepción de remesas-----</b>	<b>46</b>
<b>Tabla 12. Monto de las remesas recibidas-----</b>	<b>47</b>
<b>Tabla 13. Porcentaje de remesas destinadas al ahorro-----</b>	<b>48</b>
<b>Tabla 14. Porcentaje de remesas destinadas a la inversión productiva</b>	<b>49</b>
<b>Tabla 15 Importancia de las remesas recibidas-----</b>	<b>50</b>
<b>Tabla 16. Disminución o incremento del monto de las remesas recibidas-----</b>	<b>51</b>
<b>Tabla 17. El empleo de las remesas en la alimentación -----</b>	<b>52</b>
<b>Tabla 18. El empleo de las remesas en la educación-----</b>	<b>53</b>
<b>Tabla 19. El empleo de las remesas en la salud-----</b>	<b>54</b>
<b>Tabla 20. El empleo de las remesas en la vivienda-----</b>	<b>55</b>
<b>Tabla 21. El empleo de las remesas para el ahorro-----</b>	<b>56</b>
<b>Tabla 22. El empleo de las remesas para la inversión -----</b>	<b>57</b>

## ÍNDICE DE GRÁFICAS Y FIGURAS

<b>Figura 1. Estructura de la matriz de contabilidad social-----</b>	<b>26</b>
<b>Grafica 1. Efecto indirecto sobre el ingreso de los hogares; la producción bruta y el valor agregado -----</b>	<b>27</b>
<b>Grafica 2. Edad de los beneficiarios de las remesas-----</b>	<b>38</b>
<b>Grafica 3. Género de los beneficiarios de remesas -----</b>	<b>39</b>
<b>Grafica 4. Causas de la migración -----</b>	<b>40</b>
<b>Grafica 5. Parentesco con la persona remitente de remesas-----</b>	<b>41</b>
<b>Grafica 6. Género de los remitentes de remesas-----</b>	<b>42</b>
<b>Grafica 7 Rango de edad de los migrantes-----</b>	<b>43</b>
<b>Grafica 8 Grado de estudios de los migrantes -----</b>	<b>44</b>
<b>Grafica 9. Tiempo de permanencia en los Estados Unidos-----</b>	<b>45</b>
<b>Grafica 10. Personas beneficiadas con las remesas recibidas-----</b>	<b>46</b>
<b>Grafica 11. Frecuencia de recepción de remesas-----</b>	<b>47</b>
<b>Grafica 12. Monto de las remesas recibidas-----</b>	<b>48</b>
<b>Grafica 13. Porcentaje de remesas destinadas al ahorro-----</b>	<b>49</b>
<b>Grafica 14. Porcentaje de remesas destinadas a la inversión productiva -----</b>	<b>50</b>
<b>Grafica 15 Importancia de las remesas recibidas-----</b>	<b>51</b>
<b>Grafica.16 Disminución o incremento del monto de las remesas recibidas-----</b>	<b>52</b>
<b>Grafica.17 El empleo de las remesas en la alimentación -----</b>	<b>53</b>
<b>Grafica 18. El empleo de las remesas en la educación-----</b>	<b>54</b>
<b>Grafica 19. El empleo de las remesas en la salud-----</b>	<b>55</b>
<b>Grafica 20. El empleo de las remesas en la vivienda-----</b>	<b>56</b>
<b>Grafica 21. El empleo de las remesas para el ahorro-----</b>	<b>57</b>
<b>Grafica 22. El empleo de las remesas para la inversión -----</b>	<b>58</b>

## I. INTRODUCCIÓN

Las remesas en los últimos años se han convertido en una entrada de divisas de suma importancia para la economía nacional, y representa una aportación significativa de recursos en sectores específicos de las economías regionales y locales.

Año con año suceden acontecimientos relevantes que marcan cambios en el paradigma internacional con relación a asuntos políticos, económicos y sociales.

De acuerdo con el Consejo Nacional de Población (2025), las remesas son para muchos países de ingresos bajos y medios una fuente importante de divisas, ya que representan ingresos valiosos que los trabajadores migratorios envían a sus familias en sus países de origen.

De acuerdo con el Banco Mundial, en el año 2024, las remesas internacionales sumaron más de 685 mil millones de dólares, con una tasa de crecimiento media anual de 5.8%, mayor a la alcanzada en 2023. La misma fuente señala que en 2023 México recibió el 10% de las remesas totales en el mundo, lo que lo ubicó como el segundo país con mayor recepción a nivel global; en este sentido, durante el año 2024 México, alcanzó un récord histórico con 64,745 millones de dólares, lo que representó 2.3% más respecto al año 2023.<sup>1</sup>

En años anteriores, los académicos, políticos, y burócratas han sostenido discusiones interminables sobre cómo hacer que el uso de las remesas familiares y comunitarias se vuelva más productivo, impulsándose la creación de empleos ya que el gobierno no lo hace. (Goldring, 2014).

Según Solimano y Allendes (2007), estudios comisionados por el Fondo Multilateral de Inversiones (FOMIN) del BID (Banco Interamericano de Desarrollo) para cinco países latinoamericanos entre ellos México analizan el uso del consumo, ahorro e inversión por parte de las familias receptoras; en este sentido, en promedio, cerca

---

<sup>1</sup>En línea: <https://www.gob.mx/conapo/documentos/panorama-sobre-las-remesas-internacionales-en-mexico-2024>

del 72% de las remesas son utilizadas para financiar gastos como alimentos, pagos de servicios públicos, arriendos o pago de dividendos asociados a créditos hipotecarios.

Asimismo, se tiene evidencia de que las remesas representan una fuente de ahorro y de apoyo para la educación efecto de las familias pobres, con lo cual incrementan sustancialmente la inversión de capital humano; asimismo, las remesas representan también una fuente adicional de ingresos para la adquisición de bienes durables y vivienda; por lo que se puede decir que, en las familias receptoras de remesas, los efectos sobre consumo son importante pero no determinantes (Ibíd.).

Ante dicho panorama los municipios del país mexicano no se quedan fuera de contar con un porcentaje de migrantes que dejan su lugar de origen para alcanzar el sueño americano.

En este tenor, el municipio de San Simón de Guerrero, Estado de México, específicamente la comunidad de San Diego Cuentla, cuenta con alto porcentaje de sus pobladores que por falta de recursos económicos tuvieron que dejar su tierra e irse a Estados Unidos para poder brindarles una mejor calidad de vida a sus familias y por lo regular solo se van por un corto lapso de tiempo y regresan luego de que construyen su casa o cuando culmina la formación escolar de sus hijos.

En este sentido, resulta importante realizar un estudio en la localidad el cual nos indique el principal uso que los pobladores les dan a las remesas que reciben del exterior.

## **1.1. Planteamiento del problema**

En los últimos años, el flujo de remesas hacia América Latina ha aumentado de manera considerable, convirtiéndose en una fuente esencial de ingresos para millones de hogares. Sin embargo, a pesar de su importancia, diversos estudios muestran que muchas familias no logran transformar estos recursos en mejoras sostenibles, como inversión productiva, ahorro o educación financiera. Esta situación genera preocupación, puesto que las remesas, aunque alivian necesidades inmediatas, no siempre contribuyen al desarrollo económico a largo plazo de las comunidades receptoras.

En este sentido, la localidad de San Diego Cuentla, en el municipio de San Simón de Guerrero, cuenta con una importante cantidad de habitantes que han tenido que salir de su tierra de origen para poder brindarles una mejor calidad de vida a sus familias y así erradicar la pobreza.

Por lo anterior, el presente trabajo se plantea la siguiente pregunta de investigación:

1. ¿Cuál es el principal uso que los habitantes de San Diego Cuentla les dan a las remesas que reciben del exterior por parte de sus familiares?

De acuerdo a lo planteado, resulta importante analizar la importancia que le dan a las remesas los habitantes de la comunidad y realizar un estudio que nos indique el uso que principalmente le dan a las mismas.

## **1.2. Objetivos**

El presente trabajo se plantea los siguientes objetivos:

### **Objetivo general**

1. Realizar un estudio que permita identificar el uso que se les da a las remesas en la localidad de San Diego Cuentla, San Simón de Guerrero., México

### **Objetivos específicos**

1. Analizar la importancia y el uso de las remesas en San Diego Cuentla, San Simón de Guerrero., México.
2. Calcular la derrama económica y el impacto de las remesas en la comunidad de San Diego Cuentla, San Simón de Guerrero., México.

## **II. Hipótesis**

Por todo lo anterior el presente trabajo se plantea las siguientes hipótesis:

1. Un alto porcentaje de las remesas que las familias de la localidad reciben por parte de sus familiares se usa principalmente para bienes de consumo y solo un mínimo porcentaje se destina a actividades de inversión.
2. El 100% de las remesas recibidas en la localidad son parte importante para el desarrollo de las familias.

### III. MARCO TEÓRICO Y CONCEPTUAL

#### 3.1. Localidad objeto de estudio

A continuación, se presenta información referente a la localidad objeto de estudio del presente trabajo.

##### **El municipio de San Simón de Guerrero**

El municipio de San Simón de Guerrero se encuentra ubicado en la zona centro sur del Estado de México; para el año 2020, su población fue de 6,692 habitantes (48.6% hombres y 51.4% mujeres); en comparación a 2010, la población se incrementó un 6.7% (Data México, 2025). Para el año 2010, había en el municipio 1,457 hogares (0.04% del total de hogares en la entidad), de los cuales 343 estaban encabezados por jefas de familia, el tamaño promedio de los hogares en el municipio fue de 4.3 integrantes (CONEVAL, 2010).

Acorde con el portal Data México (2025), la actividad económica principal en San Simón de Guerrero (Estado de México) se centra en la agricultura, con cultivos básicos como maíz y frijol, y la ganadería (bovino, porcino, avícola), aunque también destaca el comercio y servicios, con una parte significativa de la población trabajando en ventas

Por su parte, el Consejo Nacional de Evaluación de la Política de Desarrollo Social (CONEVAL), señala que, durante el año 2010, 3,209 individuos (65.3% del total de la población) se encontraban en pobreza, de los cuales 1,809 (36.8%) presentaban pobreza moderada y 1,401 (28.5%) estaban en pobreza extrema; asimismo, la condición de rezago educativo afectó a 26.4% de la población, lo que significa que 1,299 individuos presentaron esta carencia social, el porcentaje de personas sin acceso a servicios de salud fue de 13.6%, equivalente a 669 personas. Por su parte,

la carencia por acceso a la seguridad social afectó a 77.6% de la población, es decir 3,813 personas se encontraban bajo esta condición.

El porcentaje de individuos que reportó habitar en viviendas con mala calidad de materiales y espacio insuficiente fue de 22.5% (1,108 personas), las personas que reportaron habitar en viviendas sin disponibilidad de servicios básicos fue un 49.3%, lo que significa que las condiciones de vivienda no son las adecuadas para 2,421 personas, la incidencia de la carencia por acceso a la alimentación fue de 38.5%, es decir una población de 1,892 personas (CONEVAL, 2010).

Para el año 2022, la Secretaría de Bienestar, consideró al municipio de San Simón de Guerrero como zona con un grado de marginación media, ya que, el 49.8% de la población contaba con una condición de pobreza moderada y el 11% en pobreza extrema; asimismo, el 33.2% de la población del municipio cuenta con una condición vulnerable por carencia social y el 1.4% vulnerable por condición de ingresos.

En este sentido, el 88.6% de la población carece de acceso a la seguridad social, el 49.2% no cuenta con acceso a servicios básicos en la vivienda, el 21.1% presenta rezago educativo y el 12.1% no cuenta con acceso a una alimentación nutritiva y de calidad (Secretaría de Bienestar, 2022), lo cual deja de manifiesto el grado de marginación moderada del municipio de San Simón de Guerrero y sus localidades, entre las que sobresale San Diego Cuentla.

### **La localidad de San Diego Cuentla**

San Diego Cuentla (Llano Grande), localidad perteneciente al municipio de San Simón de Guerrero, Estado de México, se localiza a 9.1 km, en dirección noroeste, de la cabecera municipal, a 1,717 metros de altura; cuenta con una población de 788 habitantes, de los cuales el 52.53% son mujeres (PueblosAmerica.com, 2025).

El 48.86% de la población, mayor de 12 años, se encuentra ocupada, laboralmente (PueblosAmerica.com, 2025), desarrollando actividades productivas tales como la agricultura, el comercio (misceláneas, tiendas) la alfarería y la herrería, sin dejar de mencionar que un porcentaje importante de la población emigra a los centros

urbanos de población, así como a los Estados Unidos de América, representando un factor importante del ingreso de las familias de la localidad.

### **3.2. El concepto de remesas**

Las remesas se pueden definir como el envío que se hace de un lugar a otro de algo de valor, no solo se aplica al dinero aunque es uno de los ejemplos más comunes, puede darse también en objetos de todo tipo sin embargo este concepto es usado en gran parte a las sumas de dinero que son enviadas por personas en países extranjeros a miembros de sus familias que se encuentran en su país de origen, generalmente dichos envíos de dinero son para aportar con la economía de los familiares o también para su subsistencia y representan gran parte de los ingresos con los cuales pueden mantenerse y de ahí es que adquiere gran valor en la economía.<sup>2</sup>

### **3.3. Los tipos de remesas**

De acuerdo a su clasificación, existen distintos tipos de remesas, las cuales responde a su modalidad de envío y recepción, las cuales se definen a continuación:

#### **Las remesas simples**

Las remesas simples son aquellas que están caracterizadas por envíos de dinero directos y rápidos; en este tipo de operación, el remitente deposita los fondos en una institución financiera, y el destinatario los recibe directamente en su cuenta bancaria o en una sucursal autorizada.

---

<sup>2</sup> En línea: <https://inversian.com/que-son-las-remesas/>

## **Las remesas documentarias**

Por su parte, las remesas documentarias son más complejas, ya que, en este caso, el envío de dinero está vinculado a la entrega de documentos comerciales, como facturas o contratos, necesarios para realizar una operación; este tipo de remesas es más característico en transacciones internacionales de negocios.<sup>3</sup>

### **3.4 La utilidad de las remesas**

Las remesas sirven como un elemento crucial para la economía de muchos hogares receptores. Su principal propósito es proveer un medio de ingreso suplementario que se destina al ahorro, gastos corrientes, educación, cuidados de salud, y en muchos casos, al desarrollo y crecimiento de pequeñas empresas.

A nivel macro, las remesas contribuyen al producto interno bruto de un país y pueden ser un factor determinante para el desarrollo económico nacional.<sup>4</sup>

### **3.5 Importancia de las remesas**

Las remesas también representan un factor trascendente en la economía de muchos países, ya que la migración ha tenido un impacto socioeconómico muy importante, principalmente en búsqueda de una mejoría en la calidad de vida y en la economía de muchas personas en el mundo.

Asimismo, las remesas representan un aporte muy importante en las finanzas de muchos países, lo cual contribuye al saneamiento financiero de los mismos.

Las remesas tuvieron un gran crecimiento principalmente durante la revolución industrial y por supuesto con la globalización, la emigración en gran parte se ha dado en personas solas, es decir que viajan solas dejando a sus familias siendo

---

<sup>3</sup> En línea: <https://www.bbva.mx/educacion-financiera/banca-digital/cuenta-digital-que-es-una-remesa.html>

<sup>4</sup> En línea: <https://www.bancoazteca.com.mx/edu-fin/aprende-paisano/lo-que-debes-saber/que-son-las-remesas.html>

muchas veces estas dependientes económicamente por lo que los envíos de dinero al país de origen se han incrementado desde aquellas épocas llegando a convertirse hoy en día en un factor crucial para el crecimiento económico mundial.<sup>5</sup>

### **3.6. El concepto de migración**

La migración es cuando las personas cambian su residencia de manera temporal o permanente. Se pueden mudar por distintas razones: por estudios, trabajo, familia, pero también por seguridad o cambios climáticos.<sup>6</sup>

### **3.7. Teorías de la migración**

Debido a la complejidad que implica el tema de la migración, distintas disciplinas han desarrollado teorías que buscan explicar las causas y dinámicas que impulsan a las personas a abandonar sus lugares de origen y establecerse en otros territorios. Desde enfoques económicos hasta perspectivas sociopolíticas y transnacionales, cada teoría aporta una mirada particular sobre este fenómeno global.

#### **1. Teoría neoclásica.**

La teoría neoclásica macroeconómica de la migración internacional fue desarrollada por Lewis en 1954, la cual se basa en las diferencias geográficas entre la oferta y la demanda de mano de obra.

Por su parte, Massey-Arango et al. (2008), encontraron que las diferencias salariales resultantes entre las naciones provocan el desplazamiento de los trabajadores desde los países de salarios bajos hacia aquellos de salarios altos; como resultado de dicho desplazamiento, la demanda de trabajo decrece y los salarios aumentan en los países pobres, mientras que la demanda de trabajo se

---

<sup>5</sup> En línea: <https://inversian.com/que-son-las-remesas/>

<sup>6</sup> En línea: <https://cuentame.inegi.org.mx/explora/poblacion/migracion/>

incrementa y los salarios caen en los países ricos, lo que lleva a un equilibrio ocasionado por la diferencia internacional de salarios.

En este sentido, la migración mundial de personas, resulta de las diferencias salariales entre países, las cuales ocurren por las diferencias geográficas entre la oferta y la demanda de trabajo.

Por su parte, Tuirán et al., (2000), señaló que los principales factores que explican la migración de México hacia los Estados Unidos son:

- a) En México se presenta una oferta-expulsión de fuerza de trabajo, la cual obedece a la lenta dinámica de la economía nacional para absorber el excedente de la fuerza de trabajo (desempleo), expulsando a la población en edad de trabajar a buscar oportunidades de ocupación en el país intensivo en capital.
- b) En contraparte, en Estados Unidos se origina la demanda (atracción) de fuerza de trabajo, la cual se produce por el dinamismo de los sectores agrícola, industrial y de servicios del país, cual es intensivo en capital, generando un exceso de demanda laboral, lo cual empuja los salarios al alza, siendo esto, el principal factor de atracción de su economía.

De esta manera, la oferta se origina en México, país intensivo en mano de obra, con un bajo crecimiento económico y con exceso de fuerza de trabajo, donde la población, desocupada, identifica mejores oportunidades de empleo, migrando hacia los Estados Unidos.

Por otro lado, la demanda (atracción), se presenta en los Estados Unidos, el cual representa el país receptor, intensivo, en capital; la atracción se origina por el diferencial salarial existente en ambos países, lo cual ocasiona que los connacionales, busquen mejores expectativas de ingreso y una mejor calidad de vida.<sup>7</sup>

---

<sup>7</sup> En línea: [https://www.diputados.gob.mx/sedia/sia/se/SAE-ISS-02-18\\_2.pdf](https://www.diputados.gob.mx/sedia/sia/se/SAE-ISS-02-18_2.pdf)

## **2. Nuevo enfoque económico de la migración**

En contraparte con el enfoque de la migración por parte de la economía clásica, el nuevo enfoque económico de la migración plantea que las decisiones de la migración no son tomadas por actores individuales, sino por unidades como las familias.

En este sentido, dicho enfoque plantea que los hogares recurren a la migración de sus miembros para reducir los riesgos y para subsanar las imperfecciones de la economía y los mercados en sus países de origen; de esta manera, las familias mejoran su ingreso y mejoran su nivel de vida.<sup>8</sup>

## **3. Teoría de redes migratorias**

Este modelo de migración, se basa en relaciones interpersonales, las cuales unen a los migrantes en sus comunidades, lo cual se reproduce en los procesos migratorios de los grupos sociales, unidos por lazos de parentesco y amistad.

Dicho modelo implica que una vez que la emigración se lleva a cabo, se reproduce en las comunidades, mediante de conexiones entre los individuos que la componen, basadas en el parentesco, el paisanaje o la amistad; en este sentido, la teoría de redes migratorias, se desarrolla mediante la expansión de los procesos migratorios a través de grupos de pertenencia.<sup>9</sup>

### **3.8. Importancia de las remesas para la economía mexicana**

El impacto de las remesas en la economía mexicana es de suma importancia, en este sentido, un estudio del banco BBVA, con datos del Banco de México, señalan que las remesas durante el año 2015, alcanzaron los 25 mil millones de dólares, lo

---

<sup>8</sup>En línea:

[http://www.conapo.gob.mx/work/models/CONAPO/migracion\\_internacional/intensidad\\_migratoria/cap02.pdf](http://www.conapo.gob.mx/work/models/CONAPO/migracion_internacional/intensidad_migratoria/cap02.pdf)

<sup>9</sup> En línea: <https://www.scielo.org.mx/pdf/rz/v31n122/v31n122a7.pdf>

que representó más de lo que México obtuvo por concepto de sus exportaciones petrolera, durante el mismo año.

En este tenor, el banco BBVA (2017), encontró que, de los receptores de remesas en México, el 40% corresponde a mujeres, las cuales actúan, a su vez, como cabezas des hogar, de las cuales, la mitad, no cursaron la educación primaria y residen en el campo, representando la población más pobre del país.

Asimismo, las remesas cumplen otra función primordial en las familias receptoras, ya que ayudan en el financiamiento para la creación de micro negocios, los cuales ayudan a complementar el ingreso de las familias y generan empleo en las comunidades.

### **3.9 Importancia de las remesas para las familias mexicanas**

Se conoce que las remesas son una fuente importante en la generación de empleos, lo cual mejora el nivel de ingreso de las familias receptoras, generando un efecto multiplicador a nivel local y regional, incrementando la demanda de bienes y servicios; dicha situación ayuda a reducir las desigualdades sociales y promueven el desarrollo.

De acuerdo con esto, se considera que las remesas configuran una forma de ahorro migrante que en muchos casos constituyen una importante fuente de capital productivo y una fuerza dinámica en la promoción de la actividad empresarial, en la formación de negocios y en el crecimiento económico, al menos en ámbitos locales y regionales.<sup>10</sup>

Un estudio desarrollado por Solimano y Allendes (2007); encontró que, en México, cerca del 72% de las remesas son utilizadas para financiar gastos como alimentos, pagos de servicios públicos, alquileres o pago de dividendos asociados a créditos hipotecarios.

---

<sup>10</sup> En línea: [http://www.scielo.org.mx/scielo.php?script=sci\\_arttext&pid=S1665-952X2008000200002](http://www.scielo.org.mx/scielo.php?script=sci_arttext&pid=S1665-952X2008000200002)

En este sentido, las remesas representan una fuente de ahorro y de financiamiento en educación, lo cual incrementa la inversión en capital humano; asimismo, las remesas son, también, una fuente de ingresos para la adquisición de vivienda y bienes inmuebles (Ibid.).

### **3.10. Las remesas en México y el mundo**

De acuerdo con Fundación BBVA México, A. C. (2025), las remesas representan uno de los orígenes de la migración y reflejan, el lazo que une a los migrantes con su país de origen. Desde el año 2020, las remesas en el mundo, han registrado un crecimiento, al pasar de 721,000 millones de dólares, para ese año, a 905,000 millones durante el 2024, no repercutiendo en su tendencia de crecimiento los factores ocasionados por la pandemia por COVID 19, suscitado en dicho periodo de tiempo.

En este sentido, a partir de 2021, México, que se ubicó como el segundo país receptor de remesas en el mundo; sin embargo, el año 2025, registró una considerable reducción, ocasionada básicamente por variables políticas y económicas suscitadas en Estados Unidos.

### **3.11. Flujo de remesas en el mundo**

Durante el año 2024, el flujo mundial de remesas se incrementó, hasta lograr cerca de 905,000 millones de dólares; sobresaliendo las estimaciones de mejor crecimiento para los países de ingreso bajo y medio, correspondiente a las regiones de Asia del Sur y de América Latina y el Caribe, respecto a los países de otras regiones del mundo (BBVA, 2025).

### **3.12. Monto de remesas de los principales países receptores**

De acuerdo con BBVA (2025), durante el año 2024, la India representó el principal país de destino de las remesas en el mundo, con más 129,00 millones de dólares, siguiéndole en orden de importancia México, y China.

### **3.13. Los países con la tasa más alta de remesas recibidas**

La fundación BBVA (2025), calculó el indicador de dependencia económica de los países, para el año 2024, mediante la proporción de las remesas respecto al PIB; encontró que Tayikistán es el país con mayor dependencia económica con el 45.4%, el segundo lugar lo registró Tonga, con el 38.2%; por su parte, en América Latina y el Caribe, Nicaragua alcanzó un nivel de dependencia del 27.2%, Honduras (25.2%) y El Salvador (23.5%).

### **3.14. Principales países receptores de remesas en América Latina y el Caribe**

Respecto a los principales países receptores de remesas, durante el año 2024, México es el principal receptor de remesas en América Latina y el Caribe., con más de 65,000 millones de dólares, seguido por Guatemala con 21,510 millones de dólares, República Dominicana (10,756 millones de dólares,) y Colombia, con 11 848 millones de dólares (BBVA, 2025).

### **3.15. Las remesas por entidad federativa en México**

Acorde con lo señalado por BBVA (2025), en México, durante el año 2024, las remesas representaron el 3.5% del Producto Interno Bruto (PIB), sobresaliendo el estado de Chiapas como el mayor dependiente de dichos recursos, con el 14.6%, seguido de Guerrero con el 14.0%.

### **3.16. La dependencia de las remesas en México**

Respecto al nivel de dependencia de las remesas como porcentaje de los ingresos de los estados en México, se observó que, en promedio, este fue del 38.5%, menor al registrado en 2022 (47.1%); de esta manera, se encontró que los estados del centro occidente y del centro norte tienen un alto nivel de dependencia por las remesas, en adición con los estados del sur del país (BBVA, 2025).

### **3.17. Principales estados de origen de las remesas de los Estados Unidos**

Acorde con lo señalado por BBVA (2025), durante el año 2024, ingresaron a nuestro país un total de 64,745 millones de dólares por concepto de remesas, de los cuales el 96.6% tuvieron como origen los Estados Unidos; de estos, el 51.1% tuvo como origen los estados de California, Texas y Colorado; sumando, únicamente, el estado de California, el 32.6% de dicho monto.

### **3.18. Recepción de remesas por entidad federativa en México**

Dentro de las principales entidades receptoras de remesas en México, durante el año 2024, el estado de Michoacán se posicionó en primer lugar con 5,647 millones de dólares, seguido por Guanajuato, con 5 645 millones. Respecto a los principales municipios receptores de remesas, para el mismo año, sobresale San Cristóbal de las Casas, Chis., con 909 millones de dólares, seguido por Tijuana con 788 millones (BBVA; 2025).

### **3.19. Hogares receptores de remesas en México**

Durante el año 2022, el 4.6% de los hogares en México tuvieron un incremento del 0.2%, por concepto de remesas, respecto al año 2020; en este sentido, los hogares

beneficiados, se concentraron en el área rural, con el 67.3% y el semirural, con el 35.4%, los cuales contaban con una mayor proporción de jefas de familia (50.9%), de menores de edad (49.1%) y de adultos mayores (31.8%) (Ibid).

### **3.20. Distribución del ingreso corriente en los hogares en México**

La fundación BBVA (2025), señala que, más del 30% de los ingresos corrientes de las familias receptoras de remesas en México, provienen de estas. En este sentido, su combinación de ingresos por concepto de remesas y trabajo, 66.8%, resulta mayor que los ingresos obtenidos, por concepto del trabajo en los hogares que no reciben remesas (64.4%).

### **3.21. Indicadores seleccionados de salud financiera**

La fundación BBVA (2025), señala que las familias receptoras de remesas cuentan con más adultos con ahorros, formales e informales, pero con menos productos de crédito formales. En este sentido, los adultos mayores, beneficiarios de remesas, poseen mayor libertad financiera, pero carecen de menor capacidad de recuperación, seguridad y control en sus finanzas personales (BBVA, 2025).

### **3.22. El impacto de las remesas en la economía**

De acuerdo con el Banco de México (2017), las remesas inciden en el crecimiento del PIB regional, ya que, al aumentar el ingreso de las familias receptoras de remesas, se incrementa el consumo de los hogares, por lo que se infiere que las remesas alientan el gasto de los hogares en educación, salud, producción agrícola e inversión en las pequeñas empresas de los receptores de dichos recursos.

### 3.23. El impacto de las remesas en México

Para cuantificar el impacto del incremento en las remesas durante el periodo 2015-2016, sobre la actividad económica regional en nuestro país, el Banco de México (2017), utilizó la matriz de contabilidad social (MCS), en el año 2008; desarrollada por Debowicz y Golan (2012), la MCS es una estructura contable que incluye las transacciones y las transferencias entre los agentes del sistema económico (Tabla 1).

Dicha matriz representa una estructura de la economía más completa que la Matriz Insumo Producto, ya que vincula las actividades productivas, los factores de la producción (trabajo y capital) y las instituciones (hogares, empresas y gobierno); en este sentido, la MCS muestra la interdependencia entre la producción, el pago a los factores de la producción (valor agregado) y la distribución del ingreso entre las diferentes instituciones (Banco de México, 2017).

**Tabla 1. Estructura de la Matriz de Contabilidad Social**

		Gasto						Total
		Actividades	Bienes	Factores	Hogares	Gobierno	Inversión	
Ingreso	Actividades		Oferta Doméstica					
	Bienes	Demanda Intermedia			Consumo Privado	Gasto Corriente	Gasto en Inversión	Exportaciones
	Factores	Valor Agregado						
	Hogares			Pago a Factores		Transferencias Sociales		Remesas
	Gobierno		Impuestos Indirectos		Impuestos Directos			
	Ahorro				Ahorro Privado	Balance Fiscal		Cuenta Corriente
	Resto del Mundo		Importaciones					
	Total							

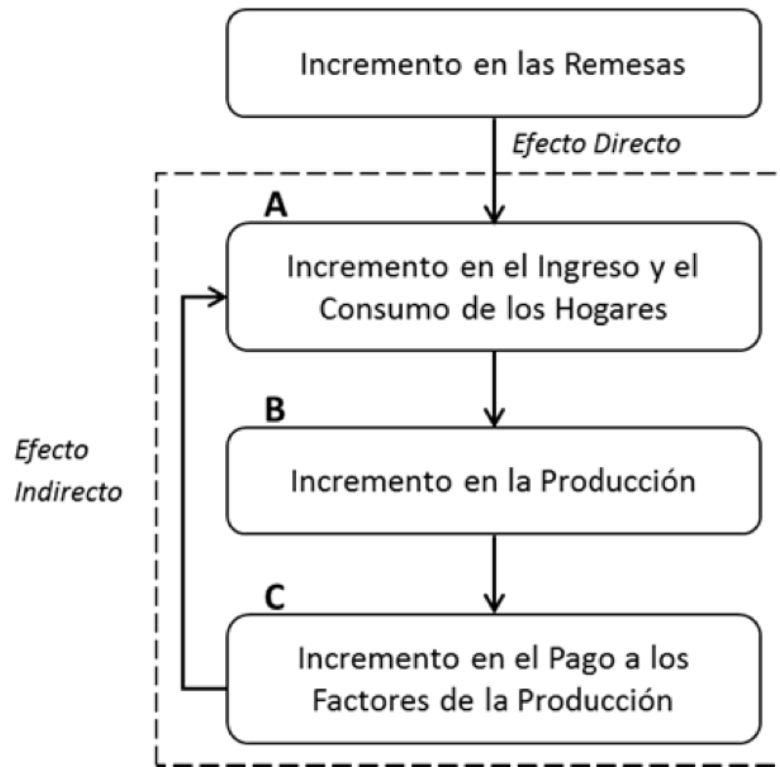
Fuente: Banco de México (2017)

Tomando como base la MCS, se estiman los multiplicadores que cuantifican los encadenamientos que existen entre los diferentes elementos del sistema

económico; de esta manera, los hogares reciben las remesas (efecto directo) y destinan una parte de estas a la compra de bienes y servicios finales provenientes de los sectores productivos, los cuales a su vez requieren de insumos intermedios, trabajo y capital para satisfacer su mayor demanda, y a cambio entregan salarios y renta de capital a los hogares que emplean dichos recursos en bienes de consumo, iniciando nuevamente dicho proceso hasta su convergencia (efecto indirecto) (Banco de México, 2017).

En este sentido, se pueden distinguir tres tipos de multiplicadores asociados a los efectos directo e indirecto de un incremento en las remesas internacionales que reciben los hogares; en primer lugar, el multiplicador del ingreso mide el cambio total en el ingreso de los hogares (A); en segundo lugar, el multiplicador del producto cuantifica el cambio en la producción bruta de los sectores productivos (B); y, finalmente, el multiplicador del PIB mide la variación total del valor agregado o ingreso de los factores de la producción (C) (Figura 1) (Ibid).

**Figura 1. Estructura de la Matriz de Contabilidad Social**

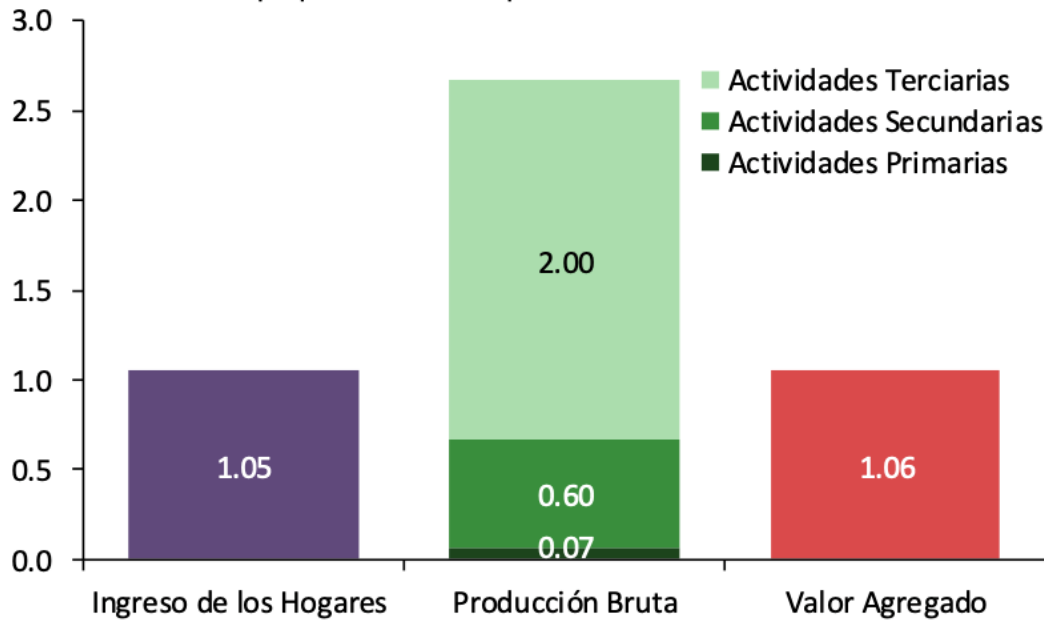


**Fuente:** Banco de México (2017).

### **3.24. Efecto de las remesas en el ingreso de los hogares, la producción bruta y el valor agregado**

Al analizar el efecto de las remesas en el ingreso de los hogares, la producción bruta y el valor agregado, se encontró que por cada peso adicional en los ingresos por remesas, este genera, a su vez, un incremento adicional de \$1.05 en el ingreso total de los hogares, de \$2.67 en la producción bruta y de \$1.06 en el valor agregado; el efecto indirecto sobre la producción bruta se concentra principalmente en el sector terciario, ya que las familias destinan una parte importante de sus ingresos por remesas al consumo final de diversos bienes y servicios (Gráfica 1) (Banco de México, 2017).

**Gráfica 1. Efecto indirecto sobre el ingreso de los hogares, la producción bruta y el valor agregado**



Fuente: Banco de México (2017).

### 3.25 El SPSS

De acuerdo con el portal de IBM (2025), el sistema SPSS (Statistical Package for the Social Sciences), es un software de dicha compañía utilizado para el análisis estadístico avanzado, que permite gestionar grandes volúmenes de datos, realizar cálculos complejos, crear tablas y gráficos, y generar informes; resulta de gran utilidad en las ciencias sociales y de la salud, ya que transforma datos duros en información significativa y apoya en la investigación y toma de decisiones.

### 3.26 El funcionamiento del SPSS

La vista principal de los datos de SPSS es similar a una hoja de cálculo en el sentido de que hay celdas para almacenar datos, organizadas en variables (columnas) y casos (filas).

Los datos pueden ser introducidos o importados manualmente desde una hoja de cálculo, un archivo de texto u otro formato de archivo. Donde difiere de las hojas de cálculo más familiares, es que el análisis no se hace en la hoja de cálculo en sí, sino mediante comandos en los menús desplegables. El usuario selecciona la prueba estadística, y la salida se produce en una nueva ventana.

Una vez que las pruebas o los gráficos estadísticos han sido especificados por el usuario, SPSS proporciona resultados completos, por ejemplo, el resultado de una prueba estadística a menudo incluirá no sólo la estadística de la prueba y el valor P, sino también N (número de casos). Los resultados estadísticamente significativos suelen estar marcados con un asterisco.

Los gráficos producidos son simples pero claros, y pueden resumir las principales estadísticas, un histograma también puede mostrar N, la media aritmética y la desviación estándar.

### **3.27. Características del SPSS**

De acuerdo con el portal web QuestionPro (2025), el SPSS se utiliza para una amplia gama de análisis estadísticos, como las estadísticas descriptivas (por ejemplo, medias, frecuencias), las estadísticas bivariadas (por ejemplo, análisis de la varianza, prueba t), regresión, el análisis de factores, y la representación gráfica de los datos.

Aunque originalmente fue diseñado y nombrado para las ciencias sociales, puede ser utilizado para muchos tipos de conjuntos de datos experimentales o de observación, incluyendo las ciencias ambientales y ecológicas.

La base del software estadístico SPSS incluye estadísticas descriptivas como la tabulación y frecuencias de cruce, estadísticas de dos variables, además pruebas

T, ANOVA y de correlación; con SPSS es posible realizar recopilación de datos, crear estadísticas, análisis de decisiones de gestión y mucho más.<sup>11</sup>

### **3.28. Análisis de datos con SPSS**

En lo referente al análisis de datos, el SPSS permite analizar la estadística descriptiva.

La estadística descriptiva es aquella rama de la estadística que permite sugerir recomendaciones en base a sus resultados de resumir en forma clara y concreta, una serie de datos de una investigación de cualquier índole, los mismos que se pueden representar en cuadros, tablas, gráficos o figuras. Estos elementos permiten representar información puntual sobre resultados obtenidos, los mismos que pueden servir de manera concreta para dar ejemplos de conceptos o reforzar hechos realizados.

De acuerdo con Pacheco, De la Hoz y Barrera (2020), los elementos de estadística descriptiva que el SPSS calcula son los siguientes:

- a) La distribución de frecuencias
- b) La creación de gráficos o medidas de tendencia central o posición, entre los que se encuentran:
  - La media
  - La mediana
  - La moda
  - Los centiles y los cuarteles
- c) Las medidas de dispersión o variabilidad, tales como:
  - El recorrido

---

<sup>11</sup> En línea: <https://www.questionpro.com/es/que-es-spss.html>

- La desviación típica
  - La varianza
  - La asimetría de Fisher. Indicador que permite establecer el grado de simetría o asimetría que presenta una distribución sin necesidad de representarla gráficamente.
  - La curtosis. Estudia la distribución de frecuencias en la zona central. La mayor o menor concentración de frecuencias alrededor de la media y en la zona central de la distribución, dará lugar a que ésta se más o menos apuntada.
- c) Las medidas de correlación, tales como:
- El coeficiente de correlación de Pearson ( $r$ )

## **IV. MATERIALES Y MÉTODOS**

A continuación, se presentan los materiales empleados en la presente investigación

### **4.1 Tipo de investigación por su propósito**

La investigación que se realizó, por su propósito es de tipo aplicada. De acuerdo con Rosado (2003), la investigación aplicada posee la mayoría de las características de la investigación fundamental, incluyendo el uso de técnicas de muestreo y las deducciones consiguientes acerca de la población estudiada.

### **4.2 Nivel de investigación**

Por su nivel, la presente investigación es de tipo descriptiva, ya que se hizo uso de la estadística descriptiva básica. En este sentido, la investigación de tipo descriptiva comprende la descripción, registro, análisis e interpretación de las condiciones existentes en el momento. Suele implicar algún tipo de comparación o contraste, y puede intentar descubrir relaciones causa-efecto presentes entre variables no manipulables, pero reales. Su objetivo consiste en llegar a conocer la descripción exacta de las actividades, objetos, procesos y personas (*Ibíd.*).

### **4.3 Enfoque**

Por su enfoque, el presente estudio es de tipo mixto; en este sentido, Hernández, Sampieri, Baptista y Fernández (2010), sostienen que el enfoque mixto representa un conjunto de procesos sistemáticos, empíricos y críticos de investigación e implican la recolección y el análisis de datos cuantitativos, así como su integración

y discusión conjunta, para realizar inferencias producto de toda la información recabada y lograr un mayor entendimiento del manejo bajo estudio.

#### **4.4 Diseño de la investigación**

El presente estudio, por su diseño, es de tipo no experimental; de esta manera, el diseño de la investigación comprende el plan, estructura y estrategia concebidos para obtener respuestas a preguntas de investigación y controlar la varianza (Kerlinger, 1975).

Para Hernández, Fernández y Baptista (2010), una investigación no experimental comprende estudios que se realizan sin la manipulación deliberada de variables y en los que solo se observan los fenómenos en su ambiente natural para después analizarlos.

En un estudio no experimental no se genera ninguna situación, sino que se observan situaciones ya existentes, no provocadas intencionalmente en la investigación por quien la realiza. En la investigación no experimental las variables independientes ocurren y no es posible manipularlas, no se tiene control directo sobre dichas variables ni se puede influir sobre ellas, porque ya sucedieron, al igual que sus efectos (Ibid.).

Para el caso del presente estudio se realizó una investigación de tipo transversal no experimental, ya que solo se recolectará información en un solo momento y en un tiempo único con el propósito de describir variables y analizar su incidencia en un momento dado.

## **4.5 Variables de estudio**

Para Rosado (2003), una variable es algo que posee diferentes valores. Esta no es en realidad una definición, aunque sea intuitivamente atractiva. Una variable es un símbolo al que se le asignan numerales.

Las variables son también conceptos o construcciones hipotéticas. Existe una clasificación de variables que resulta de gran importancia para el investigador.

### **Variable dependiente**

La variable es determinada característica o propiedad del objeto de estudio, a la cual se observa y/o cuantifica en la investigación y que puede variar de un elemento a otro del Universo, o en el mismo elemento si este es comparado consigo mismo al transcurrir un tiempo determinado. En unas situaciones se determina en qué cantidad está presente la característica, en otras, solo se determina si está presente o no.<sup>12</sup>

La variable dependiente hace referencia a la variable que se tiene que explicar, es decir, la variable explicativa. Dada la importancia de la medición sobre la variable dependiente se debe conceptualizar, definiéndola como el proceso que consiste en asignar numerales a objetos o eventos de acuerdo con algunas reglas (Ibíd.).

La variable dependiente es el factor que el investigador observa o mide para determinar el efecto de las variables independientes o variables causa. Esta variable es el comportamiento resultante de un organismo que ha sido estimulado.

En el presente estudio, la variable dependiente estuvo determinada por:

- a) El uso de las remesas en la localidad de San Diego Cuentla, municipio de San Simón de Guerrero, México.

---

<sup>12</sup> En línea: <https://mmujica.files.wordpress.com/2007/03/material-2-de-investigacion.pdf>

## **Variables independientes**

Son las variables que el investigador mide, manipula o selecciona para determinar su relación con el fenómeno o fenómenos observados. Es una variable que puede tener su origen en el sujeto o en el entorno del sujeto. Es la variable que el investigador manipula para ver los efectos que produce en otra variable.

En el presente estudio, las variables independientes estuvieron determinadas por:

- a) El monto de las remesas que son enviadas a los receptores.
- b) El ingreso de la población receptora de las remesas.
- c) El consumo de la población receptora de remesas.

## **4.6 La muestra**

Según información recabada, San Diego Cuentla cuenta con un total de 799 habitantes lo cual representa un total de 200 familias en la comunidad aproximadamente (cada familia está integrada por 4 integrantes).

Para definir el tamaño de la muestra se tomará una población total de familias que reciben remesas, de 200 familias, aproximadamente el 55% son las que reciben remesas por parte de sus familiares que se encuentran en el extranjero.

El 55% de 200 nos da un equivalente a 110 familias que reciben remesas.

La fórmula que se aplicó es la propuesta por Castañeda *et al.* (2003), para poblaciones finitas y es la siguiente:

Formula:

$$n = \frac{Z^2 pqN}{Ne^2 + Z^2 pq}$$

Donde:

n = Tamaño de muestra

Z<sup>2</sup> = Nivel de confianza (95%) = 1.96

p = Variabilidad positiva (50%) = 0.5

q = Variabilidad negativa (50%) = 0.5

N = Tamaño de la población= 110

e<sup>2</sup> = precisión o error (5%) = 0.05

### **Desarrollo de la formula**

$$n = \frac{(1.96)^2(0.5)(0.5)(110)}{(110)(0.05)^2 + (1.96)^2(0.5)(0.5)}$$

$$n = \frac{(3.8416)(0.5)(0.5)(110)}{(110)(0.0025) + (3.8416)(0.5)(0.5)}$$

$$n = \frac{105.644}{1.2354}$$

n= 85.51

**n= 86**

Por lo anterior, se tiene que, del total de la población, únicamente se encuestaron a 86 familias receptoras de remesas en la localidad.

### **4.7. Levantamiento de la información**

Para el levantamiento de la información, relacionada con las remesas enviadas por los migrantes de la localidad de San Diego Cuentla, del municipio de San Simón de Guerrero, Estado de México, se aplicó una encuesta semiestructurada de 20 ítems, la cual se dividió en datos generales de los beneficiados, así como datos sobre los montos y periodicidad de las remesas enviadas por los migrantes de la localidad, hacia sus familias; también se incluyó información referente a los principales usos o destino que se les da a las remesas.

#### **4.8. Procesamiento de la información**

Una vez levantada la información de campo, se capturó la misma en el programa estadístico SPSS (versión 23), con el cual se obtuvieron los resultados referentes a la estadística descriptiva de los mismos, particularmente la frecuencia y la mediana, con lo cual se procedió posteriormente al análisis de los mismos.

## V. PRESENTACIÓN Y ANÁLISIS DE RESULTADOS

A continuación, se presenta el análisis de los resultados obtenidos.

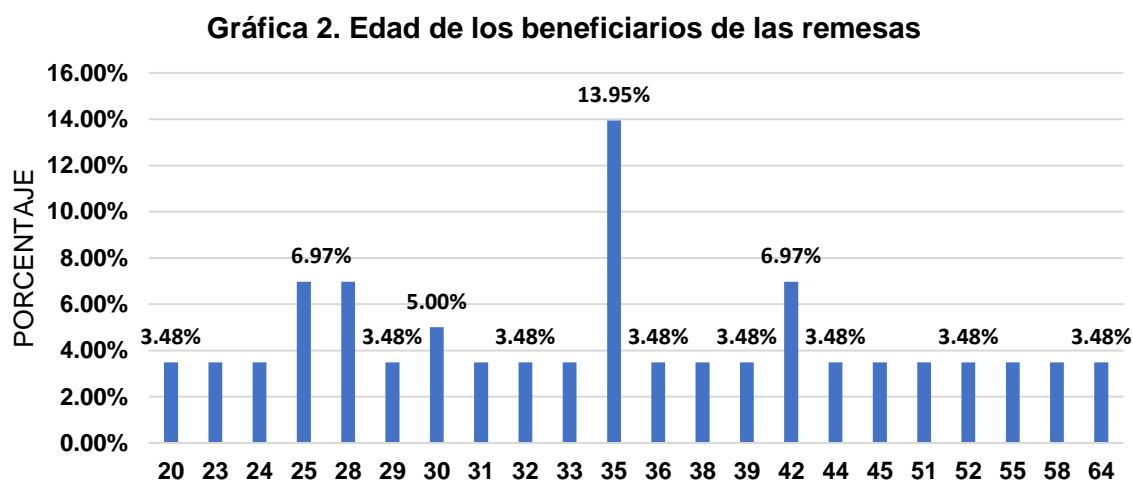
### 5. 1. Edad de los beneficiarios de las remesas

Tabla 2. Edad de los beneficiarios de las remesas

Años	Frecuencia	Porcentaje (%)
20	3	3.48
23	3	3.48
24	3	3.48
25	6	6.97
28	6	6.97
29	3	3.48
30	5	5%
31	3	3.48
32	3	3.48
33	3	3.48
35	12	13.95
36	3	3.48
38	3	3.48
39	3	3.48
42	6	6.97
44	3	3.48
45	3	3.48
51	3	3.48
52	3	3.48
55	3	3.48
58	3	3.48
64	3	3.48
<b>Total</b>	<b>86</b>	<b>100.0</b>

**Fuente:** Elaboración propia con base en información de campo.

Del total de las personas encuestadas (86), el 13.95% tienen, en promedio, 35 años, mientras que con un 6.97% se encuentran las personas con un rango de edad entre 25, 28 y 42 años, respectivamente; por lo que se puede concluir que las personas beneficiarias de remesas en la comunidad de San Diego Cuentla, municipio de San Simón de Guerrero, Méx., son personas jóvenes en edad laboral (Tabla 2 y gráfica 2).



**Fuente:** Elaboración propia con base en información de campo.

## 5.2. Género de los beneficiarios de las remesas

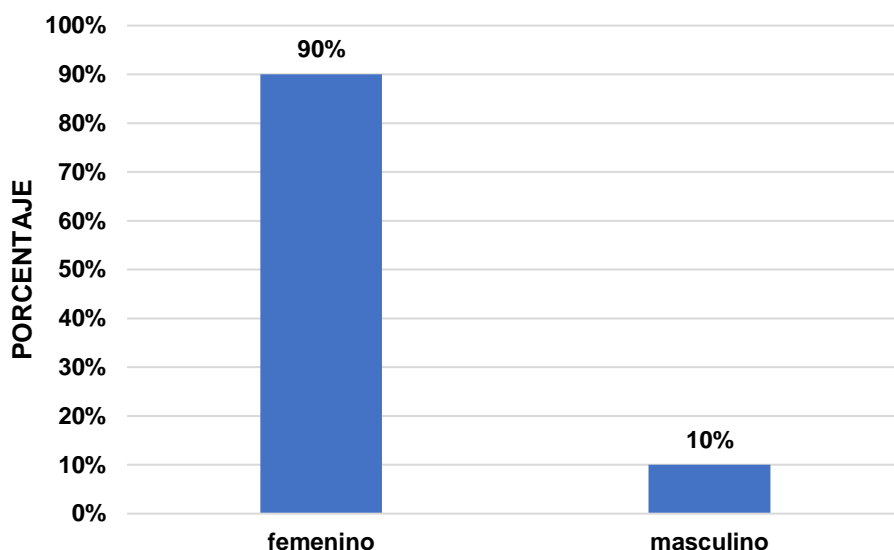
**Tabla 3. Género de los beneficiarios de las remesas**

Género	Frecuencia	Porcentaje (%)	Porcentaje acumulado (%)
Femenino	77	90.0	90.0
Masculino	9	10.0	100.0
<b>Total</b>	<b>86</b>	<b>100.0</b>	

**Fuente:** Elaboración propia con base en información de campo.

Respecto al género de los beneficiarios, el 90% está representado por mujeres y el restante 10% son hombres, lo cual nos indica por otra parte, que los remitentes de las remesas son personas del sexo masculino, los cuales apoyan el sustento de las familias (Tabla 3 y gráfica 3).

**Gráfica 3. Género de los beneficiarios de las remesas**



**Fuente:** Elaboración propia con base en información de campo.

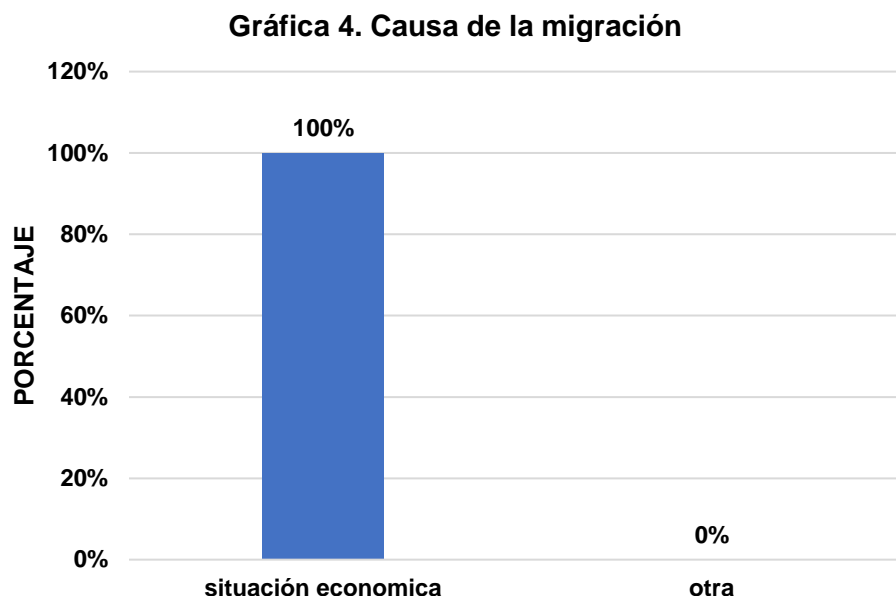
### 5.3. Causa de la migración

**Tabla 4. Causas de la migración**

Causa	Frecuencia	Porcentaje (%)	Porcentaje acumulado (%)
Situación económica	86	100.0	100.0
Otra	0	0	
<b>Total</b>	<b>86</b>	<b>100</b>	

**Fuente:** Elaboración propia con base en información de campo.

La principal razón por la cual las personas remitentes de remesas, decidieron emigrar de la comunidad, fue por razones de índole económico, lo cual indica que en la comunidad se carece de oportunidades laborales, las cuales puedan permitir el sustento de las mismas (Tabla 4 y grafica 4).



**Fuente:** Elaboración propia con base en información de campo.

#### 5.4. Parentesco con la persona remitente de remesas

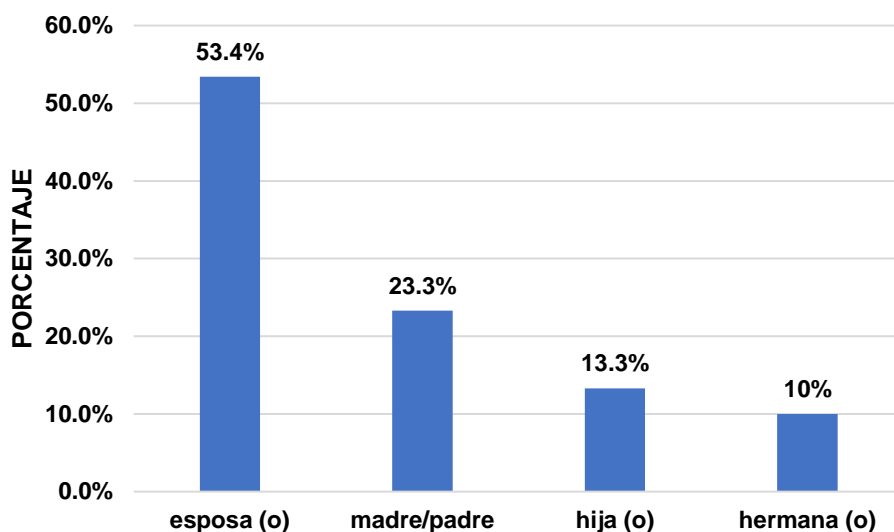
**Tabla 5. Parentesco con la persona remitente de remesas**

Parentesco	Frecuencia	Porcentaje (%)	Porcentaje acumulado (%)
Esposa (o)	46	53.4	53.4
Madre/Padre	20	23.3	76.7
Hijo/Hija	11	13.3	90.0
Hermana (o)	9	10.0	100.0
<b>Total</b>	<b>86</b>	<b>100.0</b>	

**Fuente:** Elaboración propia con base en información de campo.

Según datos de la tabla anterior, podemos identificar que en su mayoría son las parejas (esposas o esposos) de los remitentes de las remesas, los que reciben dicho beneficio en un 53.4%, seguido en un 23.3% por los padres, esto nos indica que los migrantes son jefes de familia quienes están comprometidos con su familia para brindarles el sustento económico que necesitan para cubrir sus necesidades básicas (Tabla 5, y gráfica 5).

**Gráfica 5. Parentesco con la persona remitente de remesas**



**Fuente:** Elaboración propia con base en información de campo.

### 5.5. Genero de los remitentes de remesas

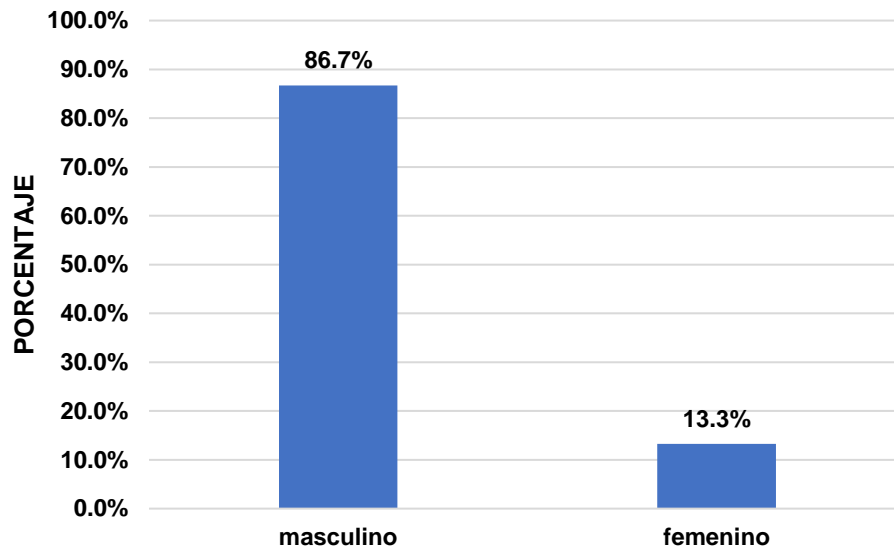
**Tabla 6. Genero de los remitentes de remesas**

Genero	Frecuencia	Porcentaje (%)	Porcentaje acumulado (%)
Masculino	75	86.7	86.7
Femenino	11	13.3	100.0
<b>Total</b>	<b>86</b>	<b>100.0</b>	

**Fuente:** Elaboración propia con base en información de campo.

Con base en la información recabada, se puede observar que el 86.7% de las personas emigrantes pertenecen al género masculino y sólo el 13.3% pertenecen al género femenino, lo anterior confirma que, son principalmente los jefes de familia (hombres), quienes migran de su tierra de origen para salir a buscar oportunidades de empleo que les permitan sufragar las necesidades básicas de su familia (Tabla 6 y gráfica 6).

**Gráfica 6. Genero de los remitentes de remesas**



**Fuente:** Elaboración propia con base en información de campo.

## 5.6. Rango de edad de los migrantes

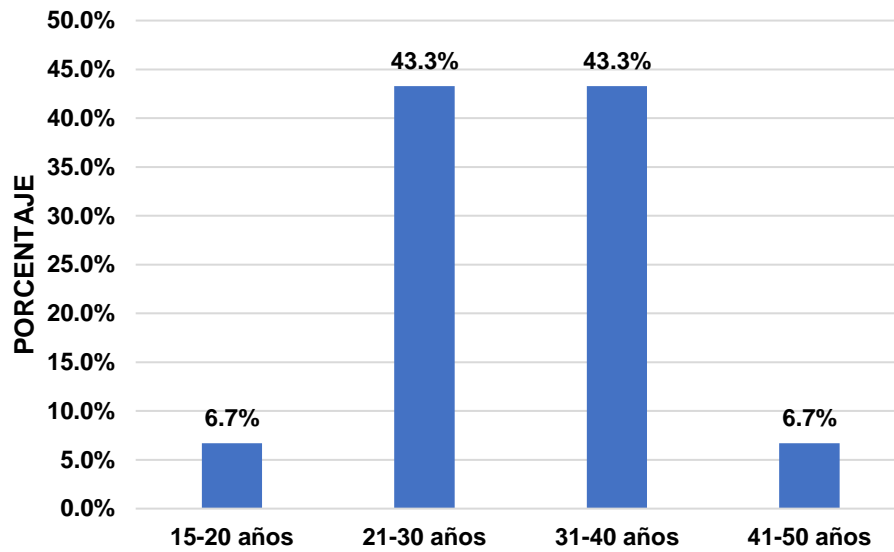
**Tabla 7. Rango de edad de los migrantes**

Rango de edad	Frecuencia	Porcentaje (%)	Porcentaje acumulado (%)
15-20 años	6	6.7	6.7
21-30 años	37	43.3	50.0
31-40 años	37	43.3	93.3
41-50 años	6	6.7	100.0
<b>Total</b>	<b>86</b>	<b>100.0</b>	

**Fuente:** Elaboración propia con base en información de campo.

Los datos recabados en la tabla anterior señalan que un 43.3 % de las personas migrantes, al momento de partir de su lugar de origen se encontraban en un rango de edad de 21 a 30 años de edad, mientras que otro 43.3% en un rango de 31 a 40 años. Los resultados obtenidos muestran que la mayor parte de los emigrantes al momento de partir de su lugar de origen son personas jóvenes en edad laboral (Tabla 7 y gráfica 7).

**Gráfica 7. Rango de edad de los migrantes**



**Fuente:** Elaboración propia con base en información de campo.

## 5.7. Grado de estudios de los migrantes

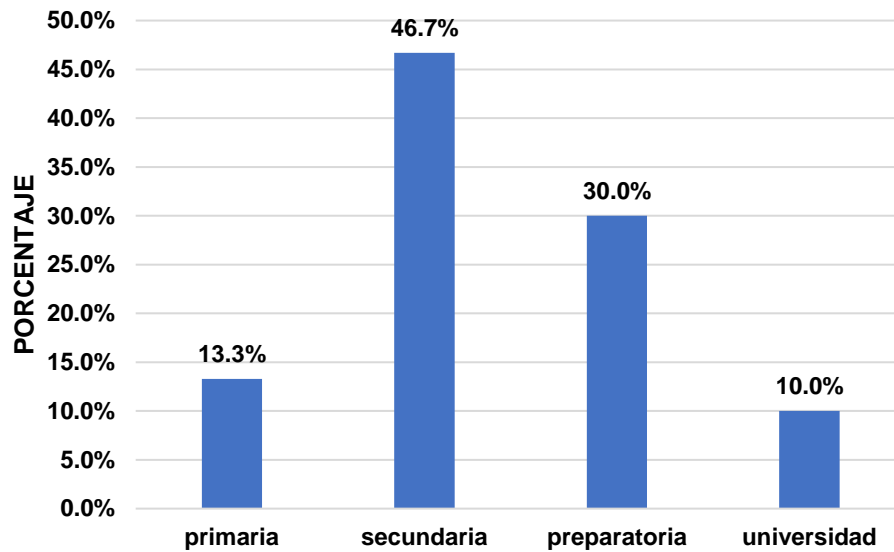
**Tabla 8. Grado de estudios de los migrantes**

Grado de estudios	Frecuencia	Porcentaje (%)	Porcentaje acumulado (%)
Primaria	11	13.3	13.3
Secundaria	41	46.7	60.0
Preparatoria	27	30.0	90.0
Universidad	7	10.0	100.0
<b>Total</b>	<b>86</b>	<b>100.0</b>	

**Fuente:** Elaboración propia con base en información de campo.

De acuerdo con los datos de la tabla 7, se identifica que un 46.7% de los migrantes, remitentes de remesas, terminó sus estudios hasta el nivel secundaria, y sólo el 10% pudo culminar sus estudios hasta el nivel superior (universidad), lo que deja de manifiesto la falta de oportunidades laborales en la región, tanto en las personas con estudios básicos como superiores (Tabla 8 y gráfica 8).

**Gráfica 8. Grado de estudios de los migrantes**



**Fuente:** Elaboración propia con base en información de campo.

## 5.8. Tiempo de permanencia en los Estados Unidos

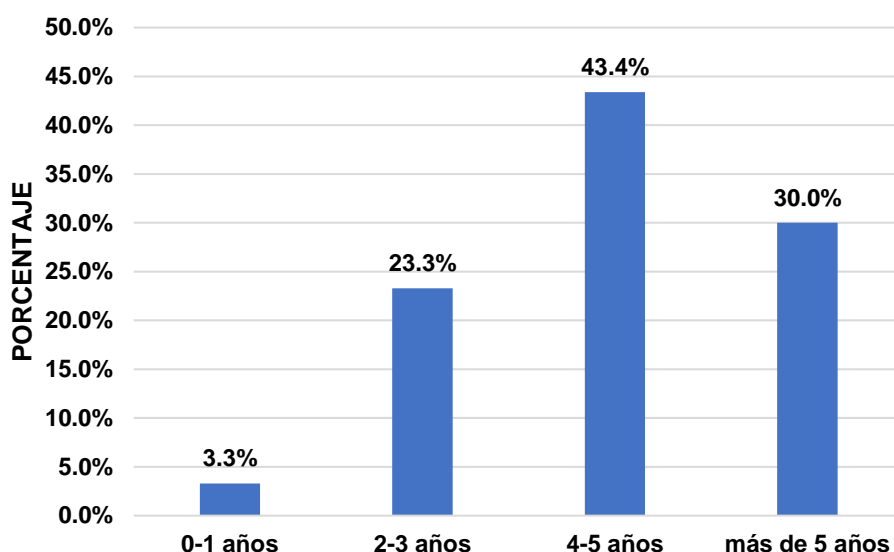
**Tabla 9. Tiempo de permanencia en los Estados Unidos**

Tiempo	Frecuencia	Porcentaje (%)	Porcentaje acumulado (%)
0-1 año	3	3.3	3.3
2-3 años	20	23.3	26.6
4-5 años	37	43.4	70.0
Más de 5 años	26	30.0	100.0
<b>Total</b>	<b>86</b>	<b>100.0</b>	

**Fuente:** Elaboración propia con base en información de campo.

Conforme a la información presentada en la tabla 8, se observa que un 43.4% de los migrantes, remitentes de remesas, cuentan con un periodo de tiempo, promedio, fuera de su país, de 4 a 5 años, mientras que un 30 % cuenta con más de cinco años y otro 23.3 % de 2 a 3 tres años respectivamente; con esto se puede concluir que los migrantes permanecen distanciados del seno familiar por periodos largos de tiempo, a fin de poder concluir sus metas y objetivos (Tabla 9 y gráfica 9).

**Gráfica 9. Tiempo de permanencia en los Estados Unidos**



**Fuente:** Elaboración propia con base en información de campo.

## 5.9. Personas beneficiadas con las remesas recibidas

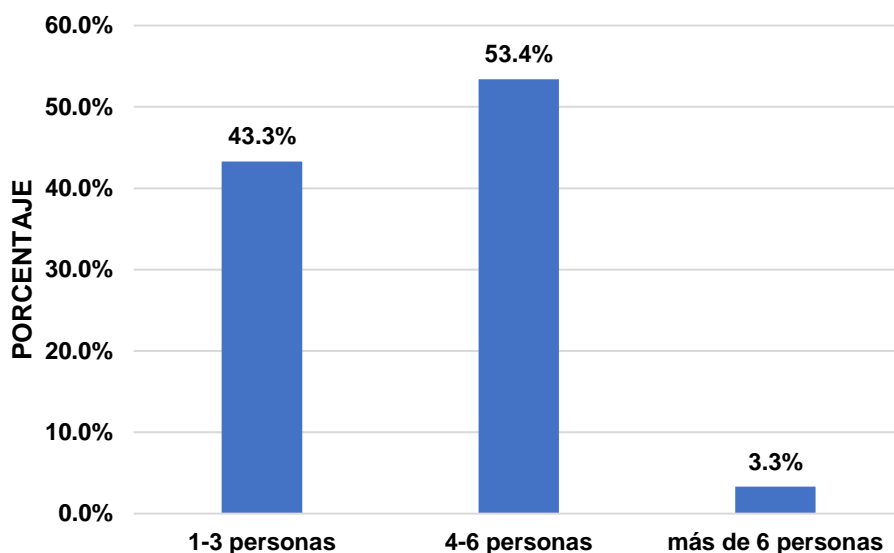
**Tabla 10. Personas beneficiadas con las remesas recibidas**

Personas beneficiadas	Frecuencia	Porcentaje (%)	Porcentaje acumulado (%)
1-3 personas	37	43.3	43.3
4-6 personas	46	53.4	96.7
Más de 6 personas	3	3.3	100.0
<b>Total</b>	<b>86</b>	<b>100.0</b>	

**Fuente:** Elaboración propia con base en información de campo.

Según los datos de la tabla anterior, se puede apreciar que el promedio de personas beneficiadas, con las remesas recibidas, es de 4 a 6 personas, lo que representa el 53.4 %, seguido de un 43.3 %, con 1 a 3 personas y sólo el 3.3% indicó que más de seis personas, son las beneficiadas con el envío de remesas; en este sentido, se puede concluir que las familias beneficiadas por el envío de remesas, en la comunidad de San Diego Cuentla, municipio de San Simón de Guerrero, México están conformadas en su mayoría por 4 o 6 integrantes (Tabla 10 y gráfica 10).

**Gráfica 10. Personas beneficiadas con las remesas recibidas**



**Fuente:** Elaboración propia con base en información de campo.

## 5.10. Frecuencia de recepción de remesas

**Tabla 11. Frecuencia de recepción de remesas**

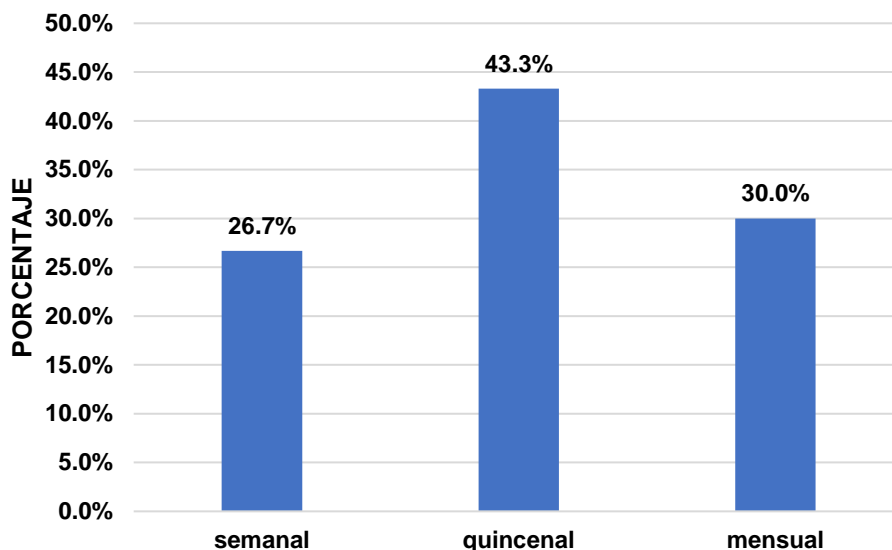
Periodicidad	Frecuencia	Porcentaje (%)	Porcentaje acumulado (%)
Semanal	23	26.7	26.7
Quincenal	37	43.3	70.0
Mensual	26	30.0	100.0
<b>Total</b>	<b>86</b>	<b>100.0</b>	

**Fuente:** Elaboración propia con base en información de campo.

Datos de la población encuestada, arrojaron que la mayoría de los beneficiarios reciben remesas quincenalmente (43.3%), por otro lado, el envío de remesas de manera mensual (30%) también tiene cierta importancia, pero en menor medida, los envíos semanales son menos frecuentes, en un 26.7%, lo que podrían indicar que esta frecuencia de envío responde a casos particulares o a necesidades específicas de urgencia. En este sentido, se puede concluir que el envío quincenal de las remesas, es la práctica más común, empleada por los migrantes de la localidad, la

cual coincide con los periodos de pago de servicios de las familias beneficiadas (Tabla 11 y gráfica 11).

**Gráfica 11. Frecuencia de recepción de remesas**



**Fuente:** Elaboración propia con base en información de campo.

## 5.11. Monto de las remesas recibidas

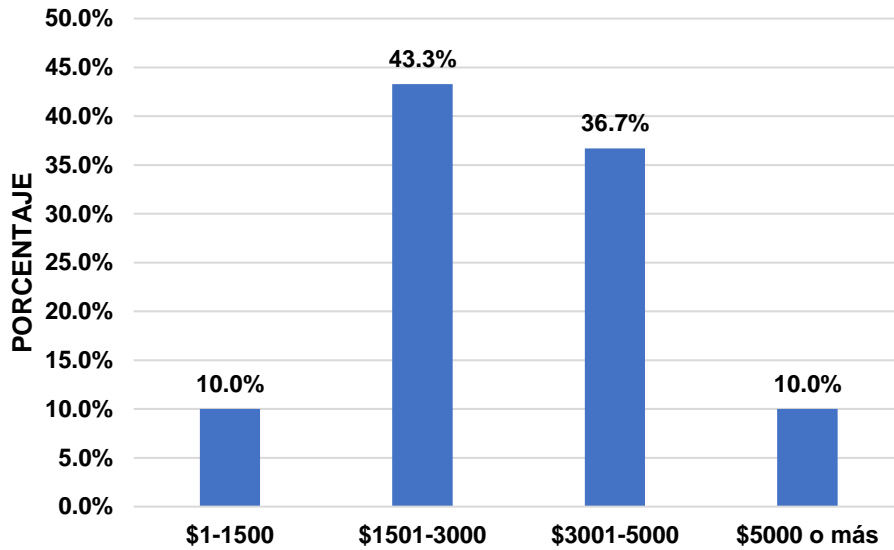
**Tabla 12. Monto de las remesas recibidas**

Monto (\$)	Frecuencia	Porcentaje (%)	Porcentaje acumulado (%)
\$1-1500	9	10.0	10.0
\$1501-3000	37	43.3	53.3
\$3001-5000	31	36.7	90.0
\$5000 o más	9	10.0	100.0
<b>Total</b>	<b>86</b>	<b>100.0</b>	

**Fuente:** Elaboración propia con base en información de campo.

La población encuestada señaló que un 43.4% de las familias, recibe, en promedio, un monto total de entre \$1,501 y \$3,000, por concepto de remesas, en tanto que un 36.7% recibe entre \$3,001 y \$5,000, lo cual indica, que, con dicho monto, las familias sufragan sus necesidades básicas y de ahorro (Tabla 12 y gráfica 12).

**Gráfica 12. Monto de las remesas recibidas**



**Fuente:** Elaboración propia con base en información de campo.

## 5.12. Porcentaje de remesas destinadas al ahorro.

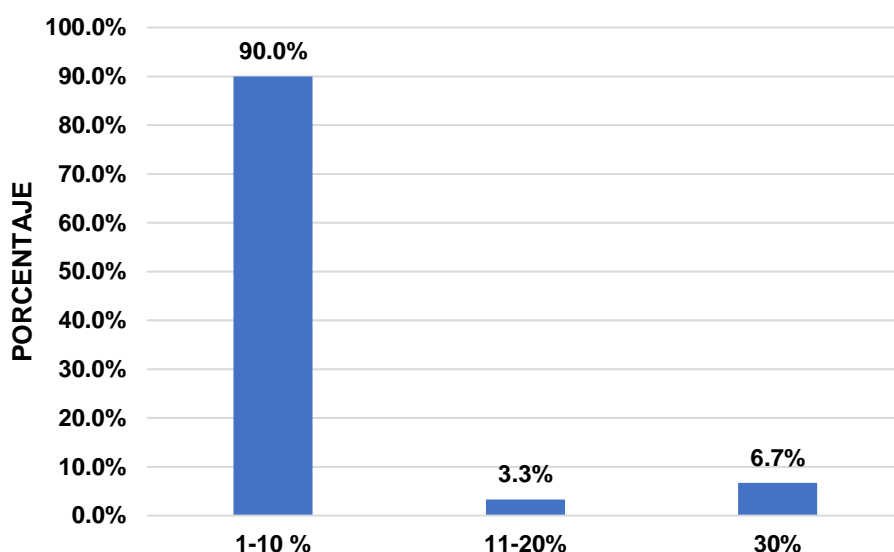
**Tabla 13. Porcentaje de remesas destinadas al ahorro**

Porcentaje destinado	Frecuencia	Porcentaje (%)	Porcentaje acumulado (%)
1-10%	77	90.0	90.0
11-20%	3	3.3	93.3
+30%	6	6.7	100.0
<b>Total</b>	<b>86</b>	<b>100.0</b>	

**Fuente:** Elaboración propia con base en información de campo.

De acuerdo a los datos de la tabla 11, se observa que la mayoría de los beneficiarios (90%) ahorra únicamente de 1% a 10% de las remesas que reciben, mientras que el 6.7%, destina más del 30% y apenas un 3.3% ahorra de 11% a 20% del monto total recibido por concepto de remesas, lo que sugiere que la mayor parte del monto recibido, se utiliza para cubrir necesidades básicas de la familia (Tabla 13 y gráfica 13).

**Gráfica 13. Porcentaje de remesas destinadas al ahorro**



**Fuente:** Elaboración propia con base en información de campo.

### 5.13. Porcentaje de remesas destinadas a la inversión productiva.

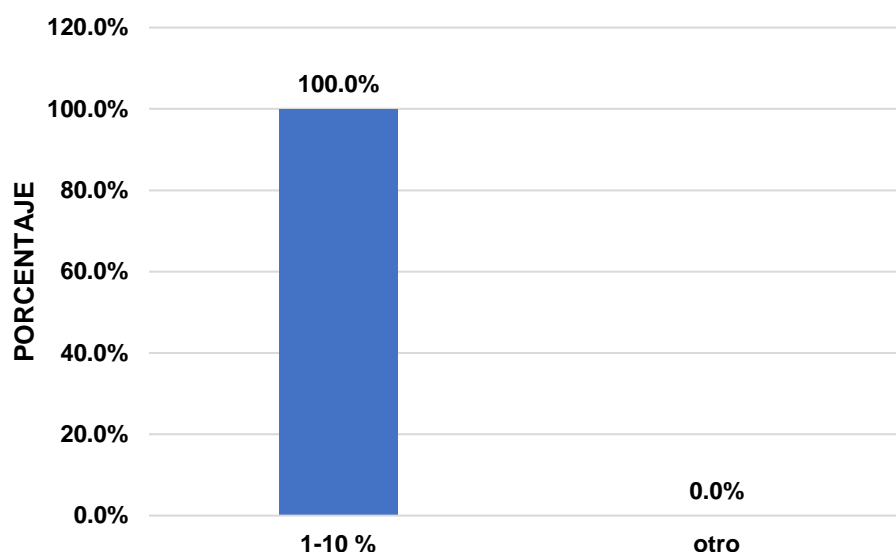
**Tabla 14. Porcentaje de remesas destinadas a la inversión productiva**

Porcentaje destinado	Frecuencia	Porcentaje (%)	Porcentaje acumulado (%)
1-10%	86	100.0	100.0
Otro	0	0	100.0
<b>Total</b>	<b>86</b>	<b>100</b>	

**Fuente:** Elaboración propia con base en información de campo.

La información recabada por la población encuestada mostro que en su 100% los beneficiarios solo destinan del 1% al 10% del dinero que reciben, por concepto de remesas, a su inversión productiva, lo cual deja en claro que las remesas se utilizan en su mayoría para cubrir necesidades básicas como alimentación, vivienda y pago de servicios, destinando un porcentaje mínimo a la inversión de algún proyecto productivo, por parte de las familias (Tabla 14 y gráfica 14).

**Gráfica 14. Porcentaje de remesas destinadas a la inversión productiva**



**Fuente:** Elaboración propia con base en información de campo.

#### 5.14. Importancia de las remesas recibidas

**Tabla 15. Importancia de las remesas recibidas**

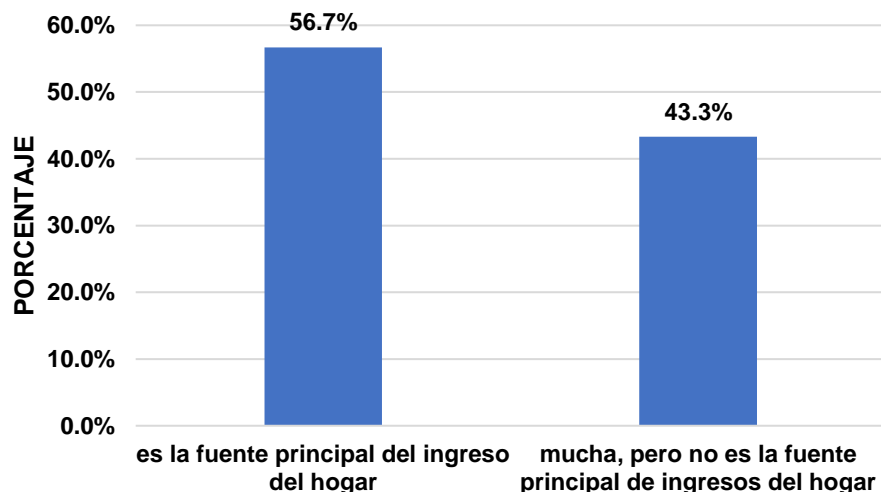
Grado de importancia	Frecuencia	Porcentaje (%)	Porcentaje acumulado (%)
Es la fuente principal del ingreso del hogar	49	56.7	56.7
Considerable, pero no es la fuente principal del ingreso del hogar	37	43.3	100.0
<b>Total</b>	<b>86</b>	<b>100.0</b>	

**Fuente:** Elaboración propia con base en información de campo.

En los datos obtenidos de la tabla 13 se observa que más de la mitad de la población encuestada (56.7%), afirmó que el dinero que reciben, por concepto de remesas, es la fuente principal del ingreso del hogar y un 43.3 % indicó que las remesas si son importantes, sin embargo, no constituyen la principal fuente de ingreso del hogar; en este sentido, se reafirma la importancia de las remesas, como fuente primordial en el sostén de las necesidades básicas de las familias de la localidad de

San Diego Cuentla, municipio de San Simón de Guerrero, México (Tabla 15 y Gráfica 15).

**Gráfica 15. Importancia de las remesas recibidas**



**Fuente:** Elaboración propia con base en información de campo.

### 5.15. Disminución o incremento del monto de las remesas recibidas

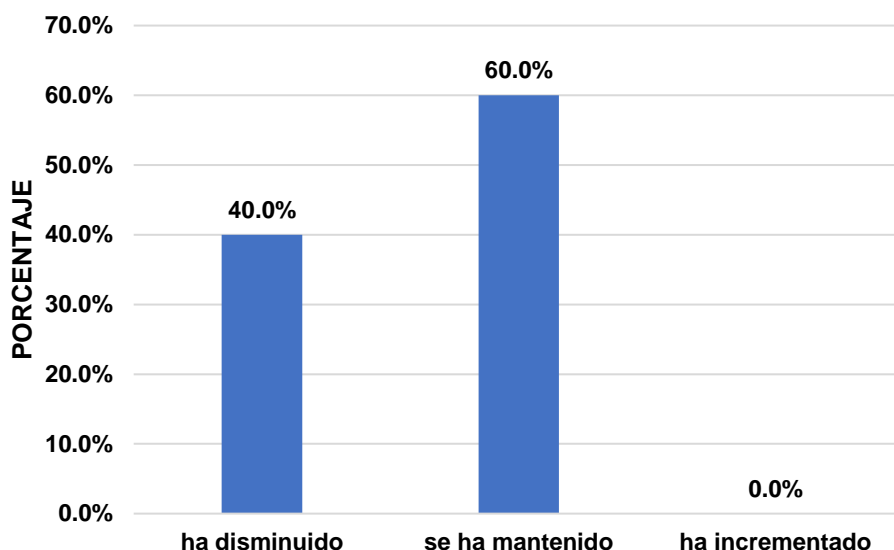
**Tabla 16. Disminución o incremento del monto de las remesas recibidas**

Disminución o incremento	Frecuencia	Porcentaje (%)	Porcentaje acumulado (%)
Ha disminuido	34	40.0	40.0
Se ha mantenido	52	60.0	100.0
Ha incrementado	0	0	
<b>Total</b>	<b>86</b>	<b>100.0</b>	

**Fuente:** Elaboración propia con base en información de campo.

Con base en la información de la tabla anterior se puede observar que un importante porcentaje de los beneficiarios de remesas (60%), confirmaron que el monto de las mismas se ha mantenido, en contraste con el 40% restante que indicó que el monto de las remesas ha disminuido. De esta manera, se puede inferir la estabilidad laboral de los emigrantes, lo cual ha influido en la constancia de las remesas enviadas a sus familias (Tabla 16 y gráfica 16).

**Gráfica 16. Disminución o incremento del monto de remesas recibidas**



**Fuente:** Elaboración propia con base en información de campo.

## 5. 16. El empleo de las remesas en la alimentación

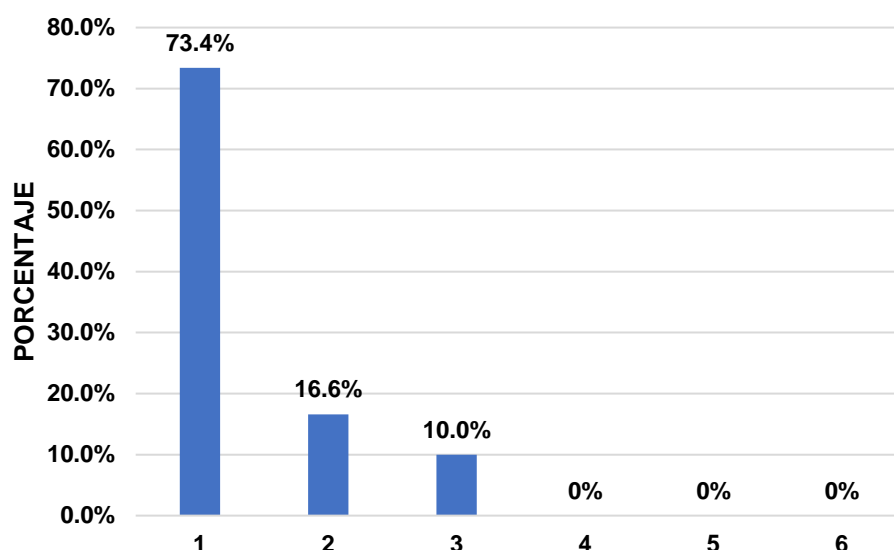
**Tabla 17. El empleo de las remesas en la alimentación**

Importancia	Frecuencia	Porcentaje (%)	Porcentaje acumulado (%)
1	65	73.4	73.4
2	14	16.6	90
3	7	10.0	100.0
4	0	0	
5	0	0	
6	0	0	
<b>Total</b>	<b>86</b>	<b>100.0</b>	

**Fuente:** Elaboración propia con base en información de campo.

En la tabla anterior se observa que un alto porcentaje de la población de la localidad, beneficiaria de remesas, (73.4%), usan una parte significativa de las mismas para satisfacer sus necesidades alimenticias, lo cual nos indica que, sin dichos envíos, un alto porcentaje de las familias beneficiarias tendrían dificultades para cubrir dicha condición básica (Tabla 17 y gráfica 17).

**Gráfica 17. El empleo de las remesas en la alimentación**



**Fuente:** Elaboración propia con base en información de campo.

### 5.17. El empleo de las remesas en la educación

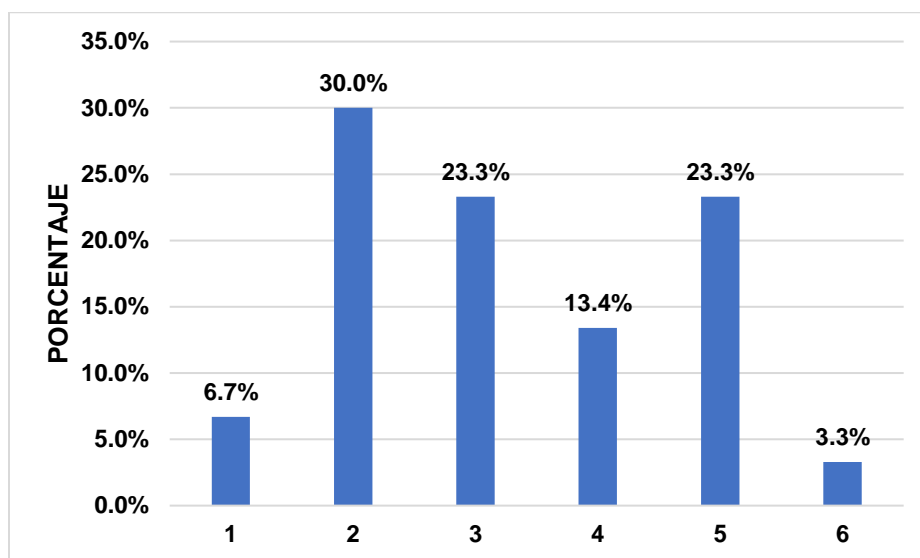
**Tabla 18. El empleo de las remesas en la educación**

Importancia	Frecuencia	Porcentaje (%)	Porcentaje acumulado (%)
1	6	6.7	6.7
2	25	30.0	36.7
3	20	23.3	60
4	12	13.4	73.4
5	20	23.3	96.7
6	3	3.3	100.0
<b>Total</b>	<b>86</b>	<b>100.0</b>	

**Fuente:** Elaboración propia con base en información de campo.

Del total de las personas encuestadas, el 30% colocaron en un segundo orden de importancia la satisfacción de servicios educativos, por parte de las remesas recibidas, seguido de un 23.3% que ubicó su importancia en un tercer y quinto lugar, respectivamente; lo que muestra la importancia de la educación como una de las principales necesidades a cubrir por parte de los migrantes de la localidad (Tabla 18 y gráfica 18).

**Gráfica 18. El empleo de las remesas en la educación**



**Fuente:** Elaboración propia con base en información de campo.

## 5.18. El empleo de las remesas en la salud

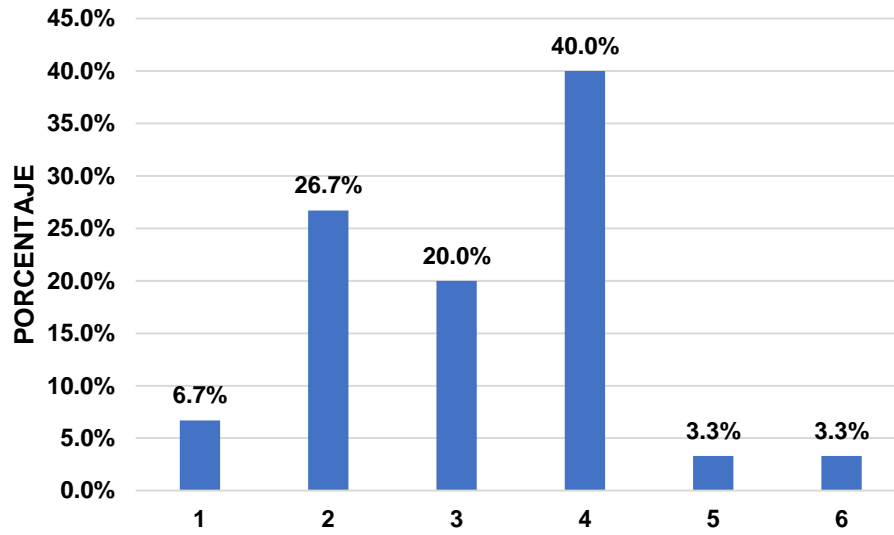
**Tabla 19. El empleo de las remesas en la salud**

Importancia	Frecuencia	Porcentaje (%)	Porcentaje acumulado (%)
1	6	6.7	6.7
2	23	26.7	33.4
3	17	20.0	53.4
4	34	40.0	93.4
5	3	3.3	96.7
6	3	3.3	100.0
<b>Total</b>	<b>86</b>	<b>100.0</b>	

**Fuente:** Elaboración propia con base en información de campo.

La información de la tabla 17 nos muestra que un 40% de la población encuestada coloca en un cuarto lugar la importancia que tienen las remesas para cubrir sus necesidades básicas de salud, seguido de un 26.7% que la coloca en un segundo lugar y un 20% de los beneficiarios indicaron en un tercer lugar de importancia; lo cual nos deja de manifiesto la importancia de la salud para la población migrante (Tabla 19 y gráfica 19)

**Gráfica 19. El empleo de las remesas en la salud**



**Fuente:** Elaboración propia con base en información de campo.

### 5.19. El empleo de las remesas para la vivienda

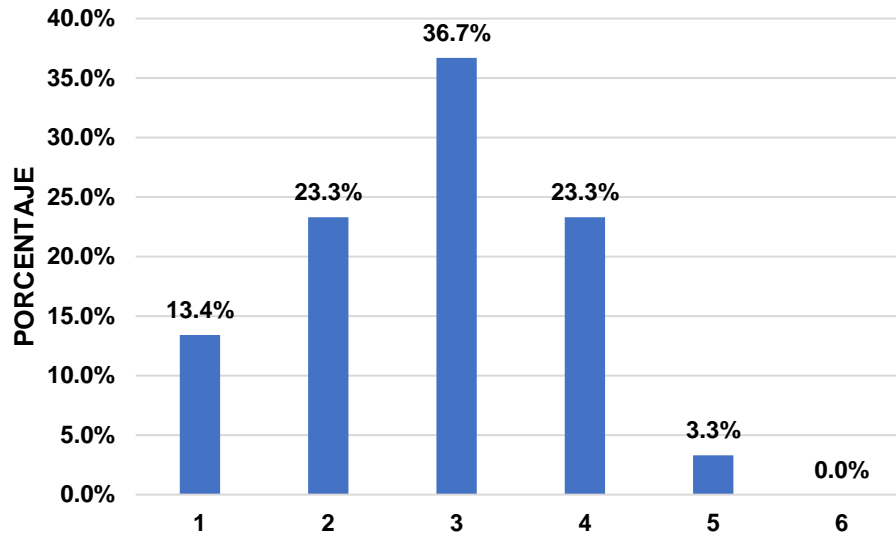
**Tabla 20. El empleo de las remesas para la vivienda**

Importancia	Frecuencia	Porcentaje (%)	Porcentaje acumulado (%)
1	12	13.4	13.4
2	20	23.3	36.7
3	31	36.7	73.4
4	20	23.3	96.7
5	3	3.3	100.0
6	0	0	
<b>Total</b>	<b>86</b>	<b>100.0</b>	

**Fuente:** Elaboración propia con base en información de campo.

Del total de las personas encuestadas, el 36.7% mostró que pone en un tercer lugar la importancia de las remesas en cuestión de vivienda, seguido de un 23.3% respectivamente que indicó su importancia en un segundo y cuarto lugar; por lo que se puede concluir que las remesas se destinan en un buen porcentaje, al acceso y mejora de la vivienda de los migrantes de la localidad (Tabla 20 y gráfica 20).

**Gráfica 20. El empleo de las remesas para la vivienda**



**Fuente:** Elaboración propia con base en información de campo.

## 5.20. El empleo de las remesas para el ahorro

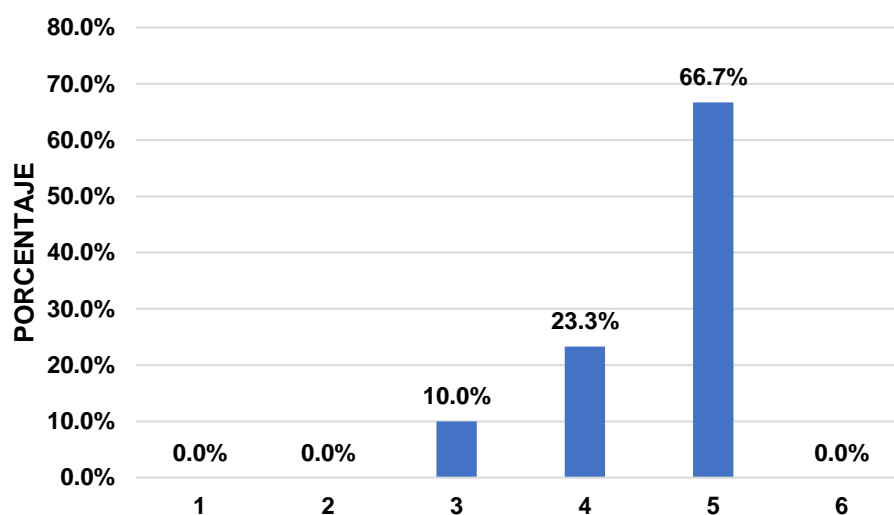
**Tabla 21. El empleo de las remesas para el ahorro.**

Importancia	Frecuencia	Porcentaje (%)	Porcentaje acumulado (%)
1	0	0	0
2	0	0	0
3	7	10.0	10.0
4	20	23.3	33.3
5	59	66.7	100.0
6	0	0	0
<b>Total</b>	<b>86</b>	<b>100.0</b>	

**Fuente:** Elaboración propia con base en información de campo.

En base a la información de la tabla 19 se observa que la mayoría de la población encuestada, el 66.7%, ubica en un sexto lugar de importancia, el uso de las remesas para el ahorro, seguido de un 23.3% en cuarto lugar y solo un 10% en tercer lugar respectivamente, esto indica que los beneficiarios de las remesas destinan un bajo porcentaje del ingreso por remesas, a su futuro económico (Tabla 21 y gráfica 21).

**Gráfica 21. El empleo de las remesas para el ahorro**



**Fuente:** Elaboración propia con base en información de campo.

## 5.21. El empleo de las remesas para la inversión

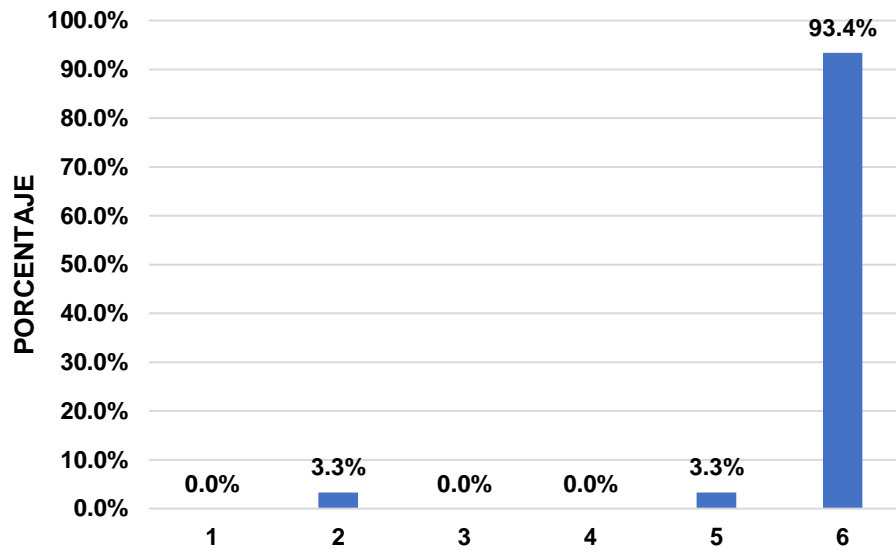
**Tabla 22. El empleo de las remesas para la inversión**

Importancia	Frecuencia	Porcentaje (%)	Porcentaje acumulado (%)
1	0	0	0
2	3	3.3	3.3
3	0	0	3.3
4	0	0	3.3
5	3	3.3	6.6
6	80	93.4	100.0
<b>Total</b>	<b>86</b>	<b>100.0</b>	

**Fuente:** Elaboración propia con base en información de campo.

Del total de la población encuestada, el 93.3% señala que la importancia del uso de las remesas para la inversión, la dejan en sexto lugar de importancia; en este sentido, los beneficiarios muestran una mínima capacidad de inversión familiar (Tabla 22 y gráfica 22).

**Grafica 22. El empleo de las remesas para la inversión**



**Fuente:** Elaboración propia con base en información de campo.

## VI. CONCLUSIONES

Al concluir la presente investigación y después de analizar los datos obtenidos con base en la encuesta que se realizó a la población receptora de remesas en la comunidad de San Diego Cuentla, Municipio de San Simón de Guerrero, México, se pudo llegar a las siguientes conclusiones:

1. En primer lugar, las remesas se consolidan como una fuente esencial de ingreso para los hogares, permitiéndoles cubrir sus necesidades básicas tales como, alimentación, vivienda, educación y atención médica. Para la mayoría de las familias este flujo económico representa la principal vía de estabilidad y mejora en su calidad de vida en un entorno donde las oportunidades laborales locales son limitadas, insuficientes o inestables
2. Las remesas constituyen un pilar fundamental para el sostenimiento económico y social en las familias de la comunidad de San Diego Cuentla, municipio de San Simón de Guerrero, México, dichas remesas se han convertido en un mecanismo para erradicar la pobreza y a su vez han servido como instrumento de estabilización económica que contribuye al bienestar de las mismas.
3. Aunque las remesas son una fuente esencial de ingreso para los hogares permitiendo así cubrir necesidades básicas se deja en un segundo plano la oportunidad de creación de pequeños negocios locales y la adquisición de bienes productivos, los cuales podrían favorecer la circulación del dinero que permita que algunos hogares inicien actividades económicas alternativas. De igual manera se deja de lado la importancia de pensar en su economía futura puesto que de las remesas recibidas un mínimo porcentaje se destina a ahorro.
4. La mayoría de receptores al igual que los remitentes de remesas se encuentran en una edad laborable y principalmente son las esposas quienes

son beneficiarias lo cual a su vez quiere decir que gran porcentaje de los remitentes son los esposos jefes de familia quienes tuvieron que salir de su lugar de origen hacia otro país buscando brindar una mejor calidad de vida a su familia.

## VII. REFERENCIAS BIBLIOGRÁFICAS

1. **Angel. 2016. ¿Qué son las remesas?** En: <https://inversian.com/que-son-las-remesas/> Consulta realizada el 14 de julio de 2025
2. **Banco Azteca. 2025. ¿Para qué sirven las remesas?** En <https://www.bancoazteca.com.mx/edu-fin/aprende-paisano/lo-que-debes-saber/que-son-las-remesas.html> Consulta realizada el 17 de julio de 2025
3. **Banco de México. 2017. Impacto de las remesas internacionales sobre la actividad económica regional. Extracto del reporte sobre las economías.** En: <https://www.banxico.org.mx/publicaciones-y-prensa/reportes-sobre-las-economias-regionales/recuadros/%7B9CFB7ADC-8024-E7FA-BE24-BC9FF71559BB%7D.pdf> Consultado el 20 de septiembre de 2025.
4. **BBVA. 2025. ¿Qué es una remesa y cómo recibir dinero desde otro país?** En: <https://www.bbva.mx/educacion-financiera/banca-digital/cuenta-digital-que-es-una-remesa.html> Consulta realizada el 14 de julio de 2025
5. **CONAPO. Nuevo enfoque económico de la migración. 2025.** En [http://www.conapo.gob.mx/work/models/CONAPO/migracion\\_internacional/intensidad\\_migratoria/cap02.pdf](http://www.conapo.gob.mx/work/models/CONAPO/migracion_internacional/intensidad_migratoria/cap02.pdf) Consulta realizada el de octubre de 2025
6. **CONEVAL. 2010. Informe Anual Sobre La Situación de Pobreza y Rezago Social.** En: [https://www.gob.mx/cms/uploads/attachment/file/42713/Mexico\\_077.pdf](https://www.gob.mx/cms/uploads/attachment/file/42713/Mexico_077.pdf) Consulta realizada el 9 de diciembre de 2025
7. **Consejo Nacional de Evaluación de la Política de Desarrollo Social (CONEVAL). 2010. Informe anual sobre la situación de pobreza y rezago social.** En: [chrome-extension://efaidnbnmnibpcjpcglclefindmkaj/https://www.gob.mx/cms/uploads/attachment/file/42713/Mexico\\_077.pdf](chrome-extension://efaidnbnmnibpcjpcglclefindmkaj/https://www.gob.mx/cms/uploads/attachment/file/42713/Mexico_077.pdf) Consulta realizada el 22 de noviembre de 2025.
8. **Consejo Nacional de Población (CONAPO). 2017. Anuario de Migración y Remesas.** En: [https://www.gob.mx/cms/uploads/attachment/file/250390/Anuario\\_Migracion\\_y\\_Remesas\\_2017.pdf](https://www.gob.mx/cms/uploads/attachment/file/250390/Anuario_Migracion_y_Remesas_2017.pdf). Consultado el día 4 de septiembre del 2017

9. **Data México. Gobierno de México. 2025.** Estadísticas de los municipios de México. En: <https://www.economia.gob.mx/datamexico/es/profile/geo/san-simon-de-guerrero> En 2020, la población en San Simón de Guerrero fue de 6,692 habitantes (48.6% hombres y 51.4% mujeres). En comparación a 2010, la población en San Simón de Guerrero creció un 6.7%. Consulta realizada el 20 de octubre de 2025.
  
10. **Economía UNAM. 2008. Importancia de las remesas para las familias mexicanas** En: [http://www.scielo.org.mx/scielo.php?script=sci\\_arttext&pid=S1665-952X2008000200002](http://www.scielo.org.mx/scielo.php?script=sci_arttext&pid=S1665-952X2008000200002) Consulta realizada el 25 de octubre de 2025
  
11. **Fundación BBVA México, A.C. 2025.** Anuario de migración y remesas México. En: <https://www.fundacionbbva.mx> Consultado 24 de octubre de 2025.
  
12. **Goldring, L. (2014).** Remesas y microbancos. Migración y desarrollo semestral. En: <http://www.redalyc.org/articulo.oa?id=66000306> Consultado el 14 de septiembre de 2025.
  
13. **Hernández, S. R., Fernández, C. C. y Baptista L. P. 2010.** Metodología de la investigación. Edit. Mc Graw Hill. México D. F. Consultado el día 01 de diciembre de 2017.
  
14. **IBM. 2025.** Software IBM SPSS. En: <https://www.ibm.com/mx-es/products/spss#:~:text=La%20plataforma%20de%20software%20IBM,un%20despliegue%20perfecto%20en%20aplicaciones>. Consultado el 21 de septiembre de 2025.
  
15. **INEGI. 2020. Censo de Población y Vivienda.** En: <https://cuentame.inegi.org.mx/explora/poblacion/migracion/> Consulta realizada el 17 de julio de 2025
  
16. **Inversión.com. 2026. Importancia de las remesas.** En <https://inversian.com/que-son-las-remesas/> Consulta realizada el 17 de julio de 2015

17. **Izcara, P. S. P. 2010. Redes migratorias o privación relativa.** En: <https://www.scielo.org.mx/pdf/rz/v31n122/v31n122a7.pdf> \_Consulta realizada el 3 de septiembre de 2025
  
18. **Pacheco, R. J. L., De La Hoz, S. A. I. y Barrera, A. M. V. 2020.** Análisis general del SPSS y su utilidad en la estadística. Revista E-IDEA Journal of Business Sciences 2(4). En: file:///C:/Users/ADMIN/Downloads/19-Texto%20del%20art%C3%ADculo-68-1-10-20200220.pdf Consultado el 20 de agosto de 2025.
  
19. **Panorama sobre las remesas internacionales en México. 2024.** En: <https://www.gob.mx/conapo/documentos/panorama-sobre-las-remesas-internacionales-en-mexico-2024> \_Consulta realizada el 14 de julio de 2025
  
20. **PueblosAmerica.com. 2025.** Pueblos de América. En: <https://mexico.pueblosamerica.com/i/san-diego-cuentla-llano-grande/> Consulta realizada el 23 de septiembre de 2025.
  
21. **QuestionPro. 2025.** Qué es SPSS y cómo utilizarlo. En: <https://www.questionpro.com/es/>. Consulta realizada el 15 de agosto de 2025.
  
22. **QuestionPro. 2025. Qué es SPSS, cómo utilizarlo y sus características** En <https://www.questionpro.com/es/que-es-spss.html> Consulta realizada el 22 de noviembre de 2025
  
23. **Reyes, T. M. 2018. Modelos econométricos de migración y remesas México-EU** En: [https://www.diputados.gob.mx/sedia/sia/se/SAE-ISS-02-18\\_2.pdf](https://www.diputados.gob.mx/sedia/sia/se/SAE-ISS-02-18_2.pdf) \_Consulta realizada el 20 de agosto de 2015
  
24. **Rosado, M.A. 2003.** Metodología de investigación y evaluación. Edit. Trillas. México D. F. Consultado el día 01/12/2017
  
25. **Secretaría de Bienestar. 2022.** Informe anual sobre la situación de pobreza y rezago social. En: [chrome-extension://efaidnbmnnnibpcajpcglclefindmkaj/https://www.gob.mx/cms/uploads/attachment/file/699574/15\\_077\\_MEX\\_San\\_Simo\\_n\\_de\\_Guerrero.pdf](https://www.gob.mx/cms/uploads/attachment/file/699574/15_077_MEX_San_Simo_n_de_Guerrero.pdf) Consultado el 14 de noviembre de 2025.

26. **Solimano, A. y Allendes, C. 2007.** Macroeconomía del desarrollo. Edit. CEPAL. Santiago de Chile. En:  
[https://books.google.com.mx/books?id=rxmTLsIMy14C&pg=PA43&dq=que+son+las+remesas&hl=es419&sa=X&redir\\_esc=y#v=onepage&q=que%20son%20las%20remesas&f=false](https://books.google.com.mx/books?id=rxmTLsIMy14C&pg=PA43&dq=que+son+las+remesas&hl=es419&sa=X&redir_esc=y#v=onepage&q=que%20son%20las%20remesas&f=false) Consultado el 3 de agosto de 2025.
  
27. **WordPress.com (2007). Las variables de un estudio.** En:  
<https://mmujica.files.wordpress.com/2007/03/material-2-de-investigacion.pdf>  
Consulta realizada el 25 de noviembre de 2025.

## VIII. ANEXOS

**Anexo 1.** Encuesta utilizada para recabar la información en campo.

### ENCUESTA

El objetivo de la presente encuesta es recabar información sobre el tema de tesis: **EL USO DE LAS REMESAS EN LAS FAMILIAS DE SAN SIMÓN DE GUERRERO, México, 2025**"; en este sentido, se le pide responder las siguientes preguntas de manera honesta. La información recabada será confidencial y se usará solo para fines de investigación. ¡GRACIAS!

Edad:

Sexo:

1. ¿Por qué razón su familiar decidió emigrar?

A) Situación económica    B) Seguridad    C) Salud    D) Otros\_\_\_\_\_

2. ¿Qué parentesco tiene con el familiar que se encuentra en Estados Unidos?

A) Esposa (o)    B) Madre/Padre    C) Hijo/Hija    D) Hermana (o)

3. Genero de su familiar que reside en Estados Unidos

Hombre ( )    Mujer ( )

4. ¿En qué rango de edad se encontraba su familiar cuando decidió emigrar?

A) 15-20 años    B) 21-30 años    C) 31-40 años    D) 41-50 años    E) Otra

5. Grado de escolaridad de su familiar que vive en Estados Unidos

A) Primaria    B) Secundaria    C) Preparatoria    D) Universidad  
E) Otro \_\_\_\_\_

6. ¿Hace cuánto tiempo que su familiar reside en Estados Unidos?

A) 0-1 año    B) 2-3 años    C) 4-5 años    D) Más de 5 años

7. ¿Cuántas personas son beneficiadas con el envío de las remesas?
- A) 1-3    B) 4-6    C) más de 6
8. ¿Con que frecuencia recibe remesas desde el exterior?
- A) Semanal    B) Quincenal    C) Mensual    D) Otra\_\_\_\_\_
9. ¿A cuánto asciende el monto de las remesas que recibe?
- A) \$1-1500    B) \$1501-3000    C) \$3001-5000    D) \$5000 o más
10. Califique en orden de importancia del 1 al 6, en que usa principalmente las remesas que recibe
- A) Comida ( )    B) Educación ( )    C) Salud ( )    D) Vivienda ( )
- E) Ahorro ( )    F) Inversión ( )
11. ¿Qué porcentaje de las remesas que recibe las destina a su ahorro?
- A) 1-10%    B) 11-20%    C) 21-30%    D) +30%
12. ¿Qué porcentaje de las remesas que recibe las destina a inversión productiva?
- A) 1-10%    B) 11-20%    C) 21-30%    D) +30%
13. ¿Qué importancia tienen en su hogar las remesas que le son enviadas?
- A) Es la fuente principal del ingreso del hogar    B) Mucha, pero no es la fuente principal del ingreso del hogar    C) Poca    D) Muy poca
14. Considera que, ¿ha disminuido, incrementado o se ha mantenido igual el monto de remesas recibidas en el último año?
- A) Ha disminuido    B) Ha aumentado    C) Se ha mantenido

**¡Muchas gracias!**